

Přelomový rok pro pohraničí

V roce 1938 došlo po Mnichovské dohodě k přičlenění tachovského pohraničí k Hitlerově Třetí říši. Většina obyvatel tuto změnu vítala, protože se vznikem Československa před dvaceti lety se zcela nesmířila. Mimo jiné si od této změny slibovali zlepšení své ekonomické situace, protože pohraničí obecně patřilo k chudším oblastem. Nestalo se tak.

Když pak v září 1939 vypukla 2. světová válka, byli i zdejší muži odvedeni do boje. Mnoho mužů padlo, po roce 1943, kdy bylo jasné, že válka nebude pro Německo vítězná, se setkávali se zlobou spolubojovníků, protože jim kladli za vinu vypuknutí konfliktu.

V posledním roce války se její hrůzy dotkly přímo Tachovska. V nedalekém bavorském Flossenbürgu totiž již od jara 1938 fungoval koncentrační tábor. Ten měl na bývalém území ČSR své poboční tábory a hlavně byl jedním z posledních fungujících koncentračních táborů nacistického Německa. Na jaře 1945 tak Tachovskem prošlo několik pochodů smrti, tzv. evakuačních transportů z koncentračních táborů „ohrožených“ postupem spojenců. Ten největší byl z Buchenwaldu a začal 13. dubna na tachovském nádraží, kam dorazila vlaková souprava s asi 1500 vězni. Drsnou cestu však všichni nepřežili a další stovky jich zemřely při pochodu do Flossenbürgu. Kolem zdejších cest tak vzniklo několik desítek, možná i stovek, hromadných hrobů vězňů, kteří tyto pochody nepřežili.

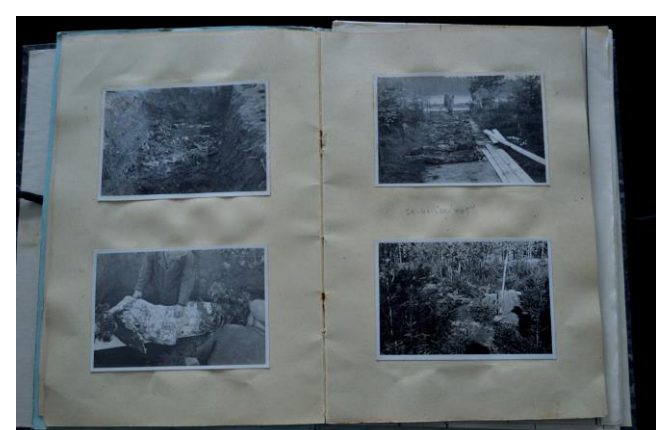
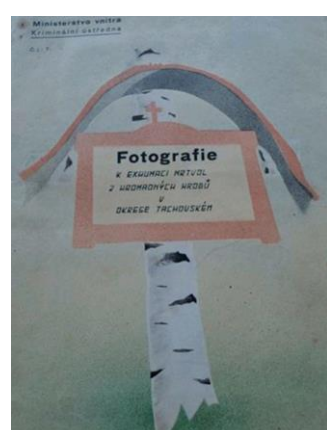
Krátce poté na Tachovsko pronikla americká armáda (Tachov padl 3. května) a válka zde skončila. V té době už také bylo rozhodnuto o odsunu Němců z ČSR. Na Tachovsku proběhl poměrně rychle a bez vážnějších excesů. Ovšem úbytek obyvatelstva se již nepodařilo zacelit, a to ani přistěhovalectvím krajanů z Rumunska, Volyně či Polska. Tyto události měly první zásadní dopad na dnešní podobu krajiny, hlavně začátkem zanikání osídlení a pustnutím. Jakékoliv snahy o rekultivaci byly ukončeny v roce 1951 vznikem zakázaného pásma a výstavbou „železná opona“. Pohraničí se tak na 40 let uzavřelo a stalo se krajinou studené války.

Im Jahre 1938 wurde das Tachauer Grenzgebiet infolge des Münchner Abkommens an Hitlers Drittes Reich angeschlossen. Die Mehrheit der ansässigen

Umbruchjahr für das Grenzgebiet



V letech 18.–21. září 1946 došlo v oblasti Tachovska k exhumaci patnácti míst spohibnými těly, oběti podrozmrtí. Šetření provedla komise zamského národního výboru v Praze a exhumoval očkem 216 těl. Jedná se většinou o větší hromadné hroby, v několika případech ale byly exhumovány i hroby menší 1–3 těly. Přednost byla dávána hrobům v blízkosti komunikací s dobrou dostupností, protože na osobu akci byl omezený časový prostor čtyř dní. Těla byla následně převážena do Tachova a pohřbena do společné mohyly vybudované radníměstem. Zwischen dem 18. und 21. September 1946 kam es an 15 Orten der Region Tachau zur Exhumierung von Opfern der Todesmärsche. Die Untersuchung wurde von der Kommission des Prager Landesnationalausschusses durchgeführt, wobei insgesamt 216 Körper exhumiert wurden. Es handelte sich meistens um größere Massengräber, in einigen Fällen aber auch um kleinere Gräber mit bis zu drei Körpern. Bevorzugt wurden Gräber in der Nähe von gut zugänglichen Straßen und Wegen, weil die Maßnahmen zeitlich auf vier Tage begrenzt war. Die Körper wurden anschließend nach Tachau gebracht und in einen oberhalb der Stadt aufgeschütteten Grabhügel umgebettet.



Největší exhumovaný hrob se nachází u cesty Stará Křížová Hůl, kde bylo nalezeno 37 těl. Z exhumací se dochovala obsáhlá zpráva včetně fotografické dokumentace. Dargestellte exhumierte Gräber befinden sich bei der Gemeinde Alt-Fürstenhütte, wo 37 Leichen gefunden wurden. Von der Exhumierung blieb ein ausführlicher Bericht samt einer fotografischen Dokumentation erhalten.



Nejzájmavějším nálezem však bylo 21 kusů dobových fragmentů. Danteressantesten Fund stellen allerdings 21 Schuhfragmente dar.

Něky prošli v nedávno době konzervace v Zlíně, která prokázala značné opotřebení, stopu po povětrnosti roztržení nártů, zřejmě pro usnadnění chůze spouštěly manžetama. Die Funde wurden vor Kurzem in Zlín konserviert, hierbei ließen sich starke Abnutzungen, Spuren von Reparaturen sowie Schmutz am Fußboden, die wahrscheinlich zur Erleichterung des Marschierens mit geschwollenen Füßen vorgenommen wurden, belegen.



Visiva snázky byla objevena v hrobu oca 1,6 metru. Jedná se o zčásti textilie, cho hrobu bylo vysypáno vápnem. Eine Schicht mit Funden wurde in einer Tiefe von ca. 1,6 m entdeckt. Es handelte sich um verrottete Textilien, der Bodens des Grabes war mit Kalk bestreut worden.



Mezi textiliem se našlo i několik zajímavých předmětů, například kovová železná lžička, kterou našli v jednom z textilních pouzder. Unter den Textilien wurden auch einige interessante Gegenstände gefunden, z. B. ein eisener Löffel in einer Stofftasche.



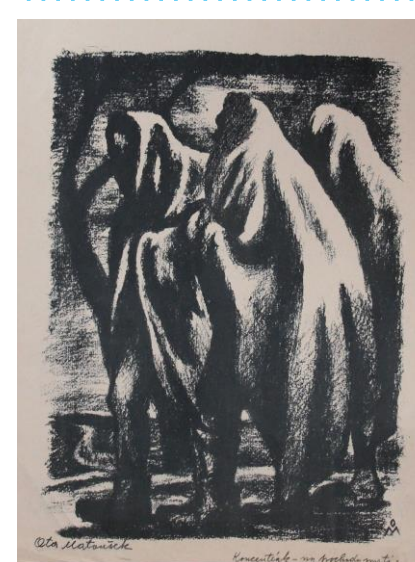
V létě 2011 proběhl ve Staré Křížové Hůl archeologický výzkum, který měl přinést nové informace k tématu pochodů smrti. Exkavace proběhla v okolí i uvnitř současného pomníku. Im Sommer 2011 wurde in Alt-Fürstenhütte eine archäologische Untersuchung vorgenommen, die neue Details zum Thema der Todesmärsche zu Tage fördern sollte. Die Ausgrabung wurde in der Umgebung des heutigen Denkmals und in seinem Inneren durchgeführt.

Bevölkerung begrüßte diese Veränderung, weil sie sich mit der Entstehung der Tschechoslowakei zwanzig Jahre zuvor nicht vollständig abgefunden hatte. Unter anderem versprach sie sich von dieser Veränderung eine Verbesserung ihrer ökonomischen Situation, zumal das Grenzgebiet allgemein zu den ärmeren Regionen des Landes gehörte. Dies erfüllte sich jedoch nicht.

Nach dem Ausbruch des Zweiten Weltkriegs im September 1939 wurden auch die hiesigen Männer zum Heeresdienst eingezogen und viele von ihnen fielen. Ab 1943, als sich bereits abzeichnete, dass Deutschland den Krieg nicht gewinnen würde, trafen sie oft auf die Ablehnung ihrer Waffenbrüder,

denn man warf ihnen vor, für den Ausbruch des Konflikts verantwortlich zu sein.

Im letzten Jahr des Krieges wurde die Tachauer Region unmittelbar durch seine Schrecken betroffen. Im nahegelegenen bayerischen Flossenbürg gab es seit dem Frühjahr 1938 ein Konzentrationslager. Dieses unterhielt Außenlager auf dem Gebiet der ehemaligen Tschechoslowakei und gehörte vor allem zu den letzten zu dieser Zeit noch betriebenen Konzentrationslagern des Dritten Reichs. Im Frühjahr 1945 zogen mehrere Todesmärsche, sogenannte Evakuierungstransporte, aus den durch das Vordringen der Alliierten „bedrohten“ Konzentrationslagern durch die Tachauer Region.



V koncentračním táboře Flossenbürg bylo vězněno mnoho významných osobností, mezi nimi i řada umělců. Jedním z nich byl Otto Matoušek (1890–1977), bývalý příslušník Čs legie v Rusku a důstojník Čs armády a malíř. Názvo ve Flossenbürgu reagovaly v něm koncentrické vektorem zachytil mimo jiné i atmosféru pochodů smrti, kterých se sám účastnil. Im Konzentrationslager Flossenbürg wurden viele berühmte Persönlichkeiten inhaftiert, unter ihnen auch einige Künstler. Ein von ihnen war der Maler Otto Matoušek (1890–1977), ehemaliges Mitglied der Tschechoslowakischen Legionen in Russland und Offizier der Tschechoslowakischen Armee. Auf das Leben in Flossenbürg reagierte er mit dem Zyklus KZ in dem er unter anderem auch die Stimmung des Todesmarsches festhielt, andern selbst genommen hatte.

Der größte von ihnen stammte aus Buchenwald; er nahm am 13. April seinen Ausgangspunkt auf dem Tachauer Bahnhof, wo eine Zugladung von etwa 1500 Häftlingen eingetroffen war. Allerdings hatten nicht alle die harte Reise überlebt und weitere Hunderte starben auf dem Marsch nach Flossenbürg. An den Wegen entstanden vor Ort einige Dutzend, vielleicht sogar Hunderte Massengräber von Häftlingen, die diese Märsche nicht überlebten.

Kurz danach rückte die amerikanische Armee in die Tachauer Region vor (Tachau ergab sich am 3. Mai), womit der Krieg hier endete. Zu dieser Zeit war bereits über die Zwangsaussiedlung der Deutschen

aus der Tschechoslowakei entschieden. In der Tachauer Region verlief sie relativ zügig und ohne größere Exzesse. Allerdings konnte der Bevölkerungsschwund nicht mehr ersetzt werden – trotz der Neuansiedlung von Tschechen aus Rumänien, Wolhynien oder Polen. Vornehmlich diese Ereignisse hatten fundamentale Auswirkungen auf das heutige Erscheinungsbild der Region, und zwar vor allem durch die zunehmende Aufgabe und Verödung von Siedlungen. Sämtliche Rekultivierungsanstrengungen wurden im Jahre 1951 durch die Entstehung einer Sperrzone und die Errichtung des Eisernen Vorhangs beendet. Dadurch wurde das Grenzgebiet für 40 Jahre abgeriegelt und verwandelte sich in eine Landschaft des Kalten Krieges.



Stezka vznikla v rámci projektu Presentace kulturního dědictví příhraniční oblasti Tachovska. Projekt je z 5% kofinancován příspěvkem ze státního rozpočtu ČR.

1945 - 1960

Změny v pohraničí Veränderungen im Grenzgebiet

Československé pohraničí prodělalo během minulého století celou řadu historicky nevídaných změn. Přesto, že nejzásadnější z nich se odehrály v poválečném období, je nutné zmínit i několik zásadních starších událostí. První z nich byl samotný rozpad Rakouska-Uherska a složitě dotváření hranice národnostního státu. Další pak Mnichovská dohoda a rozpad Československa, kdy byly pohraniční oblasti připojeny k Třetí říši. Zcela klíčovou událostí pro vývoj pohraničních oblastí je poválečný organizovaný odsun německy mluvícího obyvatelstva. Území státu musely v letech 1945–1948, kdy tento proces probíhal, opustit téměř všechny osoby německé národnosti, tedy bezmála tři miliony obyvatel. Prakticky souběžně s odsunem započalo nové osidlování pohraničí. To však probíhalo zpočátku živelně bez větší koordinace a objevovala se diference v zájmu o jednotlivé lokality. Kromě českých a slovenských obyvatel přicházejících z vnitrozemí docházelo ve snaze o zalidnění méně lukrativních oblastí k organizovaným přesunům reemigrantů z Rumunska, Volyně apod. Tachovsko však na rozdíl od jiných zemědělsky nebo průmyslově lukrativních oblastí nikdy nedosáhlo předválečného počtu obyvatel, zejména pak v odlehlejších částech regionu. Dlouhodobě se i přes nejrůznější pobídkové akce nedařilo tento stav zvrátit. Zásadní je tzv. „akce dosídlení“, v rámci které bylo pro nově přichozící občany v nejrůznějších českých i moravských regionech (Tachovsko nevyjímaje) adaptováno více než 11 tisíc obytných domů. Akce se však největší částí minula účinkem a nepříznivý trend vývoje počtu obyvatel v pohraničí se nepodařilo zvrátit. Snedostatkem obyvatel úzce souvisela i problematika opuštěných chátrajících budov. Těch byly na celém území pohraničí desetitisíce. Některé byly využívány jako zdroj stavebního materiálu, jiné cíleně bořeny, ale řada z nich byla ponechána chátrati. Ve snaze vyřešit problémy s vsudypřítomnými

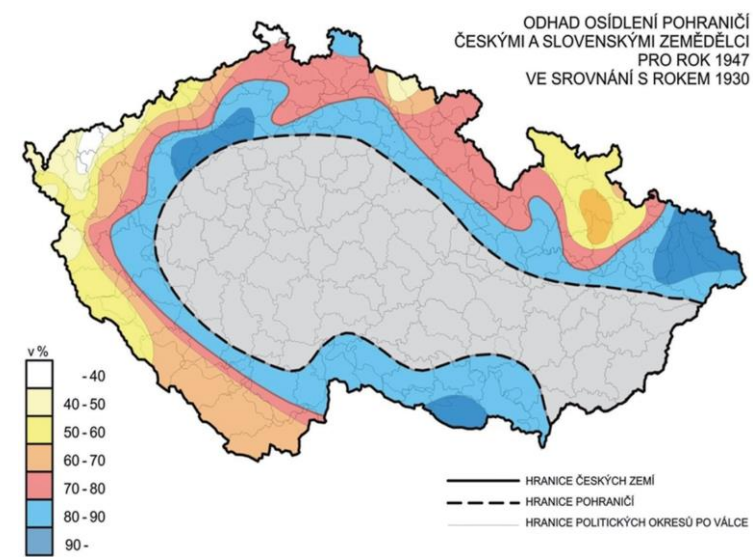


Schéma hustoty osídlení pohraničí v roce 1947.
Schemadar Bevölkerungsdichte im Grenzgebiet im Jahre 1947.

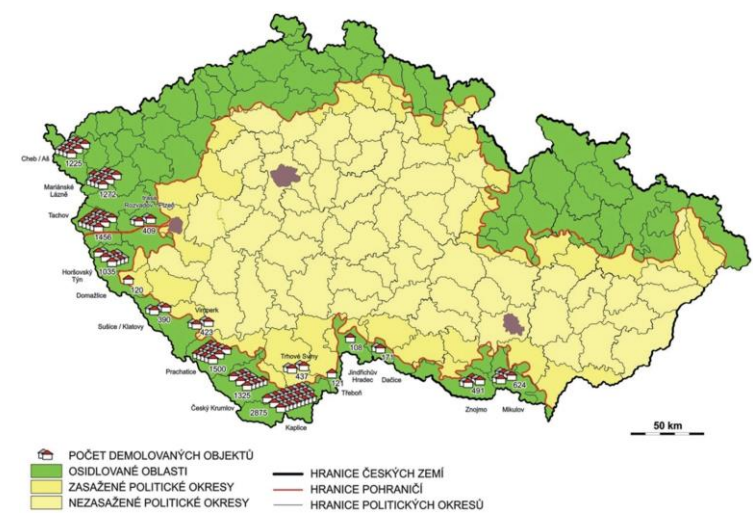


Schéma rozšíření demoliční akce ministerstva vnitra 1959–1960.
Schemadar Ausmaß der sogenannten Demolierungskaktion des Innenministeriums 1959–1960.

relikty staveb bylo ministerstvo nucené přistoupit ke spuštění tzv. Celostátní demoliční akce ministerstva vnitra. Ta navazovala na celou řadu jiných neúspěšných postupů, jak tuto situaci řešit. V rámci této pravděpodobně největší demoliční akce v moderních dějinách bylo pomocí mechanizace zbořeno a zpláňováno během pouhých dvou let (1959–1960)

více než 38 tisíc objektů, převážně při jižní i západní hranici státu a podél klíčových komunikačních tras. Jen na Tachovsku této akci podlehl 1456 budov.

Další zásadní změnou pro vývoj pohraničních oblastí je výstavba „železné opony“ a s tím uplatňovaný režim. Tento proces probíhal souběžně z výše zmíněnými událostmi a započal již zpřísněním ostrahy hranice v únoru 1948. O dva roky později bylo zřízeno tzv. hraniční pásmo v šíři 2 až 6 kilometrů od státní hranice směrem do vnitrozemí, kam směly jen místní prověřené osoby nebo návštěvy s povolením. V těsné blízkosti hranice pak bylo zřízeno zakázané pásmo, kde nesměl nikdo bydlet ani se pohybovat bez speciální propustky a doprovodu. V následujícím roce pak byla zřízena pohraniční stráž. Tento nový režim měl jistě zásadní vliv na vesnice i města nacházející se uvnitř nově vytyčených pásem. Vesnice uvnitř zakázaného pásma, které se na přelomu let 1959 a 1960 ještě výrazně rozšířilo více do vnitrozemí, byly nuceně vysídlovány a veškeré nadzemní konstrukce postupně demolovány. Hlavní část „železné opony“ pak tvořil důmyslný systém zabraňující přechodu hranice o celkové délce 774 km.

Das tschechoslowakische Grenzgebiet durchlief während des vergangenen Jahrhunderts zahlreichere historische beispiellose Veränderungen. Obwohl sich die bedeutendsten davon in der Nachkriegszeit abspielten, müssen auch einige frühere Vorkommnisse von Bedeutung erwähnt werden. Das erste stellte der eigentliche Zerfall Österreich-Ungarns und die komplizierte Ziehung der Grenzenden des Nachfolgestaates dar. Weiterhandelt es sich um das Münchner Abkommen und die Zerschlagung der Tschechoslowakei, als ihre Grenzgebiete an das Dritte Reich angeschlossen wurden. Als Schlüsselereignis für die Entwicklung der Grenzgebiete kann die organisierte Zwangsaussiedlung der ansässigen deutschsprachigen Bevölkerung in der Nachkriegszeit bezeichnet werden. In den Jahren 1945–1948, in denen dieser Prozess verlief, mussten fast alle Personen deutscher Nationalität, mithin nahezu drei Millionen, das Staatsgebiet verlassen. Nahezu parallel mit der Zwangsaussiedlung setzte die Neubesiedlung des Grenzgebietes ein. Diese verlief aber zunächst spontan ohne große Koordination, wobei auch unterschiedliche Interessen an den einzelnen Standorten sichtbar wurden. Neben tschechischer und slowakischer Bevölkerung aus dem Landesinneren wurden im Bemühen um die Besiedlung weniger lukrativer Gebiete Umsiedlungen von Repatriierten aus Rumänien, Wolhynien u. a. organisiert. Im Unterschied zu anderen landwirtschaftlich oder industriell attraktiven Gebieten erreichte die Tachauer Region, vor allem in abgelegeneren Gegenden, nie wieder ihre Einwohnerzahl der Vorkriegszeit. Langfristig gelang es trotz verschiedener Anreize nicht, diesen Zustand rückgängig zu machen. Entscheidend war die so genannte „Aktion Wiederbesiedlung“, im deren Rahmen mehr als 11.000 Wohnhäuser in den verschiedensten böhmischen und mährischen



Pohlednice zachycující demoliaci vesnice Zahájí, vydaná v Západním Německu.
Aufnahme der Abtragung des Dorfes Waldheim auf einer in Westdeutschland verbreiteten Ansichtskarte.



Rolopohraniční strážě Soupaneděle Staré Kráče u Hlavení nademělnísteckém snímku z roku 1965 (SČA Tachov).
Eine Kompanie des Grenzschutzes Alpocher bei Alt Fürstnhütte auf einer westdeutschen Luftaufnahme aus dem Jahre 1965 (SČA Tachov).

Regionen (einschließlich der Tachauer Region) für die Neuankommlinge adaptiert wurden. Allerdings verfehlte diese Maßnahme zum größeren Teil ihre Wirkung und der negative Trend der Entwicklung der Bevölkerungszahl setzte fort. Eng zusammen mit dem Mangel an Einwohnern hing auch die Problematik der verlassenen verfallenden Gebäude zusammen, von denen es zehntausende im ganzen Grenzgebiet gab. Manche wurden als Quelle für Baumaterial genutzt, andere systematisch abgerissen, viele wurden jedoch einfach dem allmählichen Verfall überlassen. Im Zuge der Bestrebung, die Probleme mit den allgegenwärtigen Relikten von Bauten zu lösen, war das Ministerium gezwungen, die so genannte „Gesamtstaatliche Demolierungskaktion des Innenministeriums“ in die Wege zu leiten. Diese knüpfte an zahlreiche andere erfolgreiche Versuche an, diese Situation zu bewältigen. Im Rahmen dieser wahrscheinlich größten Abrissmaßnahme der moderneren Geschichte wurden

in nur zwei Jahren (1959–1960) mehr als 38 000 Objekte mit maschineller Hilfe niedergedrückt und eingeebnet. Es handelte sich vor allem um Bauten an der südlichen und westlichen Staatsgrenze sowie entlang der Hauptverkehrsstraßen. Allein in der Tachauer Region fielen 1456 Gebäude dieser Demolierungswelle zum Opfer.

Eine weitere entscheidende Veränderung für die Entwicklung des Grenzgebietes war die Errichtung des Eisernen Vorhangs und die im Zusammenhang damit verfügbaren Regelungen. Dieser Prozess verlief parallel zu den oben genannten Vorgängen und setzte bereits mit der Verschärfung der Grenzkontrollen im Februar 1948 ein. Zwei Jahre später wurde eine so genannte Grenzzone mit einer Tiefe von zwei bis sechs Kilometern von der Staatsgrenze in Richtung des Landesinneren eingerichtet, die nur von ortsansässigen überprüften Personen oder von Besuchern mit Genehmigung betreten werden durfte. In unmittelbarer Grenznähe wurde dann eine verbotene Zone errichtet, in der niemand wohnen oder sich ohne speziellen Passierschein und Begleitung bewegen durfte. Im folgenden Jahr wurde schließlich der Grenzschutz errichtet. Dieses neue Regime hatte zweifellos wesentliche Auswirkungen auf Dörfer und Städte, die sich in der neu abgesteckten Zone befanden. Die Siedlungen in der verbotenen Zone, die an der Jahreswende 1959/60 noch beträchtlich in das Landesinnere erweitert wurden, wurden zwangsevakuieren und die gesamten oberirdischen Bauten wurden nach und nach abgerissen. Der Hauptabschnitt des Eisernen Vorhangs bestand aus einem ausgeklügelten, eine Grenzüberschreitung verhindernden System mit einer Gesamtlänge von 774 km.



Stezka vznikla v rámci projektu Presentace kulturního dědictví příhraniční oblasti Tachovska. Projekt je z 5% kofinancován příspěvkem ze státního rozpočtu ČR.

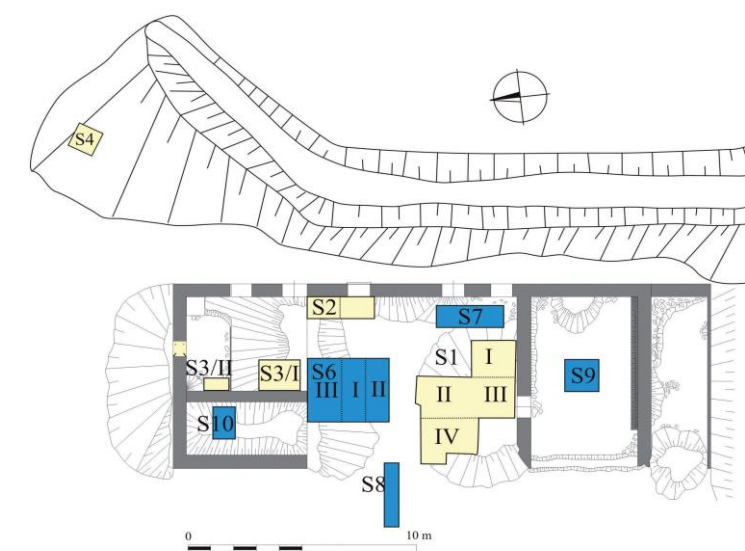
Zanikání objektů v pohraničí z archeologického pohledu (přehled základních relikvů)

Das Verschwinden von Objekten im Grenzgebiet aus archäologischer Sicht (Übersicht der Hauptrelikte)

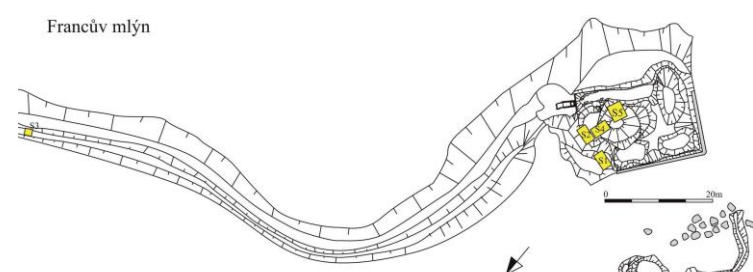
Zájmové lokality můžeme v pohraničí rozdělit na dva okruhy, civilní a vojenský. První zahrnuje zaniklá sídla, zejména vesnice, sakrální stavby a výrobní areály mnoha druhů a typů. Na Tachovsku převládají hlavně ty na vodní pohon – mlýny, hamry, leštiny a brusírny, ale nalezneme také sklárny a mlíře, pozůstatky po pálení dřevěného uhlí. Archeologie je v tomto smyslu prozatím omezená na standardní objekty, nejčasněji vodní mlýny, jakožto relevantní hospodářské, technologické a kulturní elementy. Archeologické bádání se mimo středověku a novo věku v současnosti soustředí i na objekty funkčně i architektonicky přeživší do 20. století. Z dnešního pohledu se jedná o zaniklé moderní stavby, které však mají více méně hlubokou kontinuitu do minulosti a historickou, popřípadě též architektonickou hodnotu. Jelikož doposud nesplynuly se současným povrchem terénu, nabízí se jedinečná možnost jejich studia.

Výzkum těchto staveb byl v několika případech proveden jako archeologický objev na potenciálně ohrožené lokalitě či ohrožené lokalitě (obr. 1, 2, 3), přičemž od roku 2006 byla vybrána mlýniště v regionu Tachov podrobována metodám povrchového výzkumu reliéfních tvarů (obr. 4, 5) doplněných studiemi archivních a kartografických pramenů, leteckými snímky, s využitím metody orální historie (dotazování pamětníků) či přírodovědných metod (např. datování náletových dřevin pomocí Presslerova nebozezu) apod. Podobné destruktivní výzkumy byly provedeny na zaniklých obcích Pořejov a Bažantov. Společné prototypy lokalit je, ženěkterýchsede dnešních dnů dochovala zdíva zaniklých objektů až do několikametrové výšky. Pokud však lokalita v minulosti prošla některou z mnoha demoličních akcí, mohou se stavby dochovat jak v podobě neznatelných relikvů (např. Pavlův Studenec), tak mohutných destrukcí (např. Jedlina), téměř vždy ale nalezneme opuštěné sklepy, často jediné svědky dávných stavení (obr. 6). Krajinu také protínají náhony četných zařízení na vodní pohon (obr. 7).

Druhý, vojenský okruh, pak tvoří zejména relikty „železné opony“. Jedná se jak o samotné „dráty“, tak o obslužná zařízení (např. roty Pohraniční stráže). Zatímco průběh drátů dnes rekonstruujeme ze jména na základě leteckých snímků a podoby krajiny (obr. 8), fortifikace v podobě objektů polního opevnění (obr. 9) na mnoha místech doplněného železobetonovými bunkry jsou stále v terénu patrné. Velmi často se také oba typy lokalit prolínají,



1) Měšův mlýn (okres Tachov), Plan Měšův mlýn, svyčeno sondážizlet 2008 (sondy S1 až S9) a 2010 (sondy S10) (vzor: L. Galusová 2011). Měša Mühle (Kreis Tachau), Plan der Měša Mühle mit festgesetzter Sondernung aus den Jahren 2008 (Sonden S1 bis S9) und 2010 (Sonden S10) (Aulorn: L. Galusová 2011).



2) Francův mlýn (okres Tachov, katastrální území Žebrák), Strémeobjektu svyčeno sondážizlet 2011 (vzor: L. Galusová 2012). Franc Mühle (Kreis Tachau, Katastrgebiet Pettam), Schematische Darstellung des Objekts mit der festgesetzten Sondernung, Abdeckung von 2011 gab markiert (Digitalisierung: L. Galusová 2012).



3) Francův mlýn (okres Tachov, katastrální území Žebrák), Pohled na relikv zaniklého mlýna od východu (foto: L. Galusová 2011). Franc Mühle (Kreis Tachau, Katastrgebiet Pettam), Blick auf Relikte der untergegangenen Mühle von Osten (Foto: L. Galusová 2011).

protože mnoho vojenských instalací vzniklo právě v opuštěných sídlech a výrobních areálech.

Vzhledem k ochraně památek jsou v současnosti preferovány metody nedestruktivního archeologického výzkumu. Podoba pozůstatků na sledovaných lokalitách je poměrně variabilní a odvíjí se od velikosti stavby, konstrukce, tak jako od stupně proběhnuvších transformačních procesů, které jsou ukončeny splynutím objektu se současným povrchem terénu. Interpretace zaniklých staveb je tak relativně obtížná, silně subjektivní, ovlivněná znalostmi a schopnostmi badatele (obr. 10, 11, 12).



4) Půlba relikvů objektů se zařízení na vodní pohon (mlýny, hamry, pily apod.) ležících na Hamrském potoce. Pokud pro mapové výřez použít ze severu www.mapy.cz (okres Tachov), (vzor: L. Galusová 2012). Position der Relikte von Objekten mit Wasserantriebsanlage (Mühlen, Hammerwerke, Sägewerke, ä.), am Hamrabach gelegen. Landkartenausschnitt unter Verwendung von Materialien übernommen aus [UR \[www.mapy.cz\]\(http://www.mapy.cz\)](http://www.mapy.cz) (Kreis Tachau) (Erstellung: L. Galusová 2012).

Örtlichkeiten von Interesse können im Grenzgebiet in zwei Kategorien eingeteilt werden: zivile und militärische. Die erste Gruppe umfasst untergegangene Siedlungen, vor allem Dörfer, Sakralbauten und Produktionsstätten unterschiedlichster Arten und Typen. In der Tachauer Region überwiegen vor allem solche mit Wasserantrieb – Mühlen, Hammerwerke, Polier- und Schleifwerkstätte, aber es finden sich auch Glashütten und Meiler, Überreste der Herstellung von Holzkohle. In diesem Sinne ist die Archäologie bisher auf Standardobjekte beschränkt, zumeist auf Wassermühlen als relevante wirtschaftliche, technologische und kulturelle Bauten. Gegenwärtig konzentriert sich die archäologische Forschung neben dem Mittelalter und der Neuzeit auch auf Objekte, die noch im 20. Jahrhundert architektonisch präsent waren und betrieben wurden. Aus heutiger Sicht handelt es sich um untergegangene moderne Bauten, die jedoch in einer mehr oder weniger ungebrochenen Kontinuität mit der Vergangenheit stehen und von historischem bzw. architektonischem Wert sind. Weil sie bis heute noch nicht in der Erdoberfläche aufgegangen sind, bietet sich die einzigartige Möglichkeit ihrer Untersuchung.



5) Relikty zaměřených pozůstatků mlýnů aleštěn v údolí Katariného potoka, promítnuté do relikvované historické fotografie z roku 1968. Výřez letecké ortofoto mapy získán ze severu www.mapy.cz, výřez leteckého snímku z roku 1968 získán z vojenského geografického a hydrometeorologického úřadu, Praze 68. Relikty měřících snímků v Dobrušce.

Relikte der verlassenen Reste von Mühlen und Polierwerkstätten im Tal des Katharinenbaches, projiziert in eine relikvurierte historische Fotografie aus dem Jahr 1968. Ausschnitt der ortofotografischen Landkarte übernommen aus [UR \[www.mapy.cz\]\(http://www.mapy.cz\)](http://www.mapy.cz) Ausschnitt der Militärart, Arbeitsstelle für Luftvermessungs-Aufnahmen in Gülenfeld.

Die Erforschung dieser Bauten wurde in einigen Fällen als archäologische Abdeckung in der potenziell bedrohten Lokalität oder in der bedrohten Lokalität (Měša Mühle – Abb. 1 – und Franc Mühle – Abb. 2, 3) durchgeführt, wobei die ausgewählten Mühlen der Tachauer Region seit 2006 mit den Methoden der Oberflächenuntersuchung von Reliefformen betrachtet (z. B. der Hammerbach und der Katharinenbach in der Tachauer Region, Abb. 4, 5) wurden, ergänzt u. a. durch das Studium archivalischer und kartographischer Quellen, Luftaufnahmen, Oral History Erhebungen (Zeitzeugen Interviews) oder naturwissenschaftliche Ansätze (z. B. Altersbestimmung von Selbstaussaat-Holzgewächsen mit Hilfe des Presler Stangenbohrers).



6) Jeden z zaniklých domů v zaniklé vsi Pavlův Studenec. Patně jsou zbytky zdí a sklepa (foto: L. Starková). Eines der niedergebrienen Häuser im untergegangenen Dorf Paulusbrunn mit sichtbaren Resten der Mauern und des Kellers (Foto: L. Starková).



7) Zaniklá vesnice Peš ramodan im leteckém snímku. Das verschwundene Dorf Pöss auf einer modernen Luftaufnahme.



8) Železná opona na nemedém leteckém snímku z roku 1968 (SOA Tachov). Der Eisenvorhang auf einer deutschen Luftaufnahme vom 1968 (SOA Tachov).



9) Objekt polního opevnění v zaniklé obci Pavlův Studenec (foto: L. Funk). Feldbefestigungsobjekt in der untergegangenen Gemeinde Paulusbrunn (Foto: L. Funk).

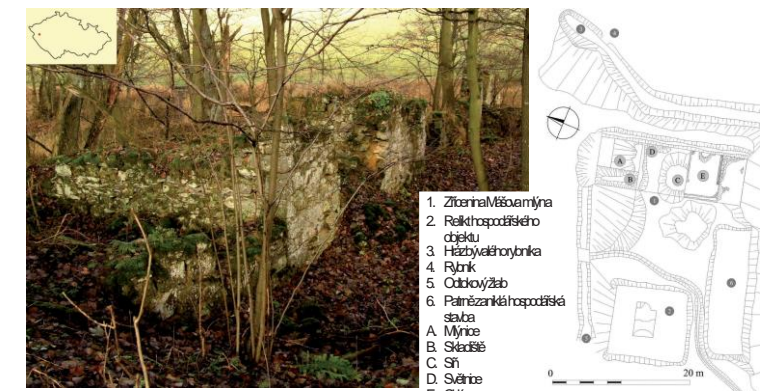


10) Bloumský mlýn na Hamrském potoce (okres Tachov). Příklad zaniklého objektu v západoběšském pohraničí. Pohled od severu (foto: L. Galusová 2011). Pomer der Mühle am Hamrabach (Kreis Tachau). Beispiel eines untergegangenen Objekts im westböhmischem Grenzgebiet. Blick von Norden (Foto: L. Galusová 2011).

Ähnliche destruktive Untersuchungen wurden in den verschwundenen Gemeinden Purschau und Wosant durchgeführt. Gemeinsam für diese Typen von Örtlichkeiten ist, dass sich in manchen die Mauerwerke der abgerissenen Objekte bis heute bis



11) Nový mlýn (okres Tachov). Příklad přehřívávaného objektu v západoběšském pohraničí. Pohled od jihu ažhozapadu (foto autor: L. Galusová 2006, úprava 2016). Neue Mühle (Kreis Tachau). Beispiel eines vollständig liquidierten Objekts im westböhmischem Grenzgebiet. Blick von Süd-Südwest (Foto und Erstellung: L. Galusová 2006, Bearbeitung 2016).



12) Měšův mlýn (okres Tachov). Příklad zaniklého objektu v západoběšském pohraničí. Pohled od jihu (foto autor: L. Galusová 2006, úprava 2016). Měša Mühle (Kreis Tachau). Beispiel eines untergegangenen Objekts im westböhmischem Grenzgebiet. Blick von Süden (Foto und Erstellung: L. Galusová 2006, Bearbeitung 2016).

zu einer Höhe von mehreren Metern erhalten haben. Wenn die Örtlichkeit in der Vergangenheit aber einer der vielen Demolierungsaktionen zum Opfer fiel, können sich die Bauten sowohl in Form unauffälliger Relikte (z. B. Paulusbrunn) als auch massiver Ruinen (z. B. Neulosimthal) erhalten haben; fast immer aber findet man verlassene Keller, häufig die einzigen Zeugen der früheren Gebäude (Abb. 6). Auch wird das Gelände von Zuleitungskanälen der zahlreichen Wasserkraftanlagen durchzogen. (Abb. 7).

Die andere, militärische Kategorie bilden vor allem Überreste des Eisernen Vorhangs. Es handelt sich sowohl um tatsächliche „Drähte“ als auch um Befestigungsanlagen (z. B. der Kompanien des Grenzschutzes). Während der Verlauf der Drähte heute vor allem anhand von Luftaufnahmen und der Landschaftsformation rekonstruiert wird (Abb. 8), sind die Befestigungen in Gestalt von an vielen Orten mit Eisenbetonbunkern ergänzten militärischen Verteidigungsanlagen (Abb. 9) immer noch im Terrain sichtbar. Sehr oft überlagern sich beide Ortstypen, weil viele militärische Einrichtungen gerade in verlassenen Siedlungen und Produktionsstätten entstanden.

In Anbetracht des Denkmalschutzes werden heute die nichtdestruktiven Methoden archäologischer Forschung bevorzugt. Die Form der Überreste an den betrachteten Örtlichkeiten ist relativ variabel und hängt genauso von der Größe und Konstruktion des Bauwerks wie vom Grad des ablaufenden Verfallsprozesses ab, der durch das Verschwinden des Objekts unter der gegenwärtigen Oberfläche des Terrains beendet wird. Die Interpretation der untergegangenen Bauten ist relativ schwierig, stark subjektiv und hängt von den Kenntnissen und Fähigkeiten des jeweiligen Forschers ab (Abb. 10, 11, 12).

Metoda terénního výzkumu / Mapování „železné opony“

Die Methode der Feldforschung / Kartierung des Eisernen Vorhangs

„Železná opona“ představuje velmi specifický typ architektonické památky jak vlastní fyzickou podobou, tak i sociálním aspektem. Sledování jejího umístění v krajině a typového zařazení poskytuje důležité informace o životě v pohraničních pásech naší země. Skutečnost, že bylata to oblast uzavřeným vojenským prostorem po poměrně dlouhé období, nám dává možnost sledovat a mapovat široké spektrum archeologických památek, které se kvalitně dochovaly do současnosti v podobě nadzemních antropogenních zásahů.

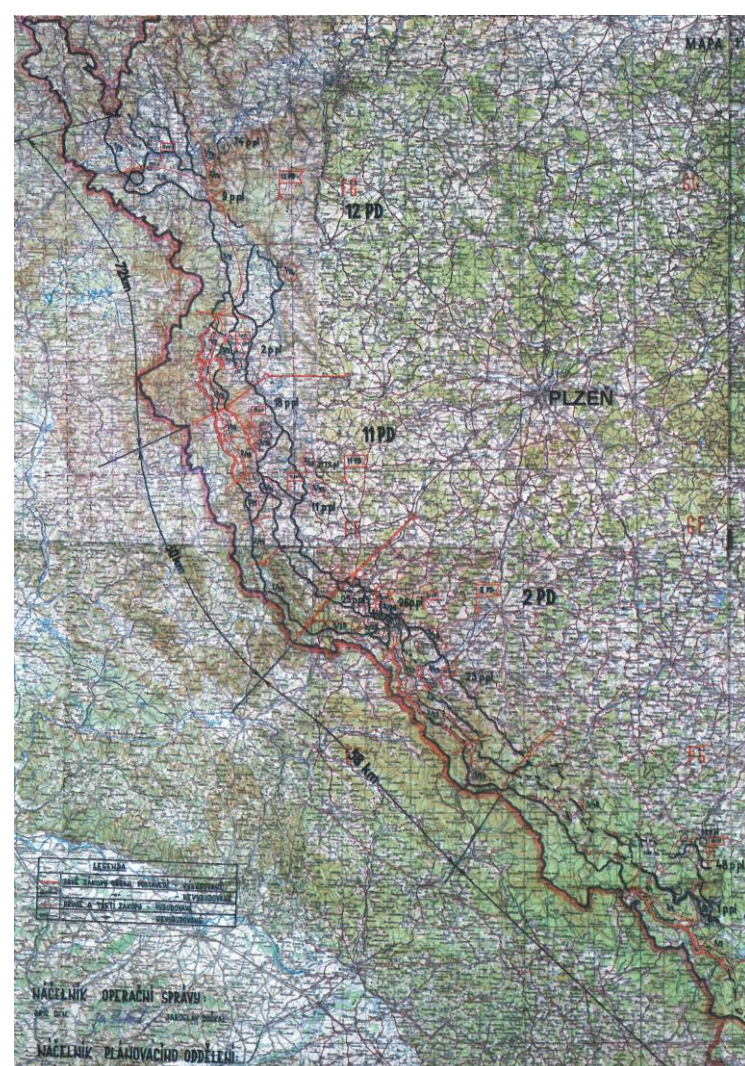
Do současnosti neexistují žádné komplexní kartografické záznamy, na kterých by byl průběh „železné opony“ zachycen. Nejbližší k takovému výstupům má soubor papírových map ZM10, do kterých byl kresebně zaznamenáván průběh „železné opony“ příslušníky Pohraniční stráže (případně dokumentátoři této složky) – obr. 1. Přesnost a vlastní chronologické zařazení jednotlivých úseků „železné opony“ však tyto podklady nereflektují. Prostřednictvím moderních metod krajinné prospekce lze průběh tohoto liniového útvaru poměrně snadno a velice efektivně vysledovat a mapovat.

Základní prospekční metodu s nejvyšší efektivitou využití představuje analýza a výzkum krajiny na základě snímků leteckého laserového skenování (LLS, Lidar). Tato technika, pracující na bázi snímání zemského povrchu prostřednictvím optického skeneru umístěného na leteckém nosiči, představuje jediný možný prostředek výzkumu rozsáhlejších zalesněných ploch. Laserové paprsky jsou schopny pronikat vegetačním pásmem, a tak umožnit vytvoření digitálního modelu terénu zemského povrchu. Na něm patrné objekty pak představují části samotných archeologických lokalit – v našem případě relikvů vojenských objektů z období 2. světové války a z následného období studené války. (Obr. 2, obr. 3.)

Na základě analýzy a vyhodnocení těchto dat leteckého laserového skenování byly objeveny liniové objekty představující pravděpodobný průběh „železné opony“ v úseku zaniklých obcí Pavlův Studenec – Hraničky. Tato hypotéza byla následně ověřena několika metodickými archeologickými postupy od ověření v terénu po konfrontaci s historickými vojenskými leteckými snímky a výše zmiňovanými ZM10. Zároveň se jako velice užitečný informační zdroj ukázaly být letecké ortosnímky, na kterých lze

části „železné opony“ vysledovat v podobě průseků lesních porostů pohraničních oblastí. (Obr. 4, obr. 5.)

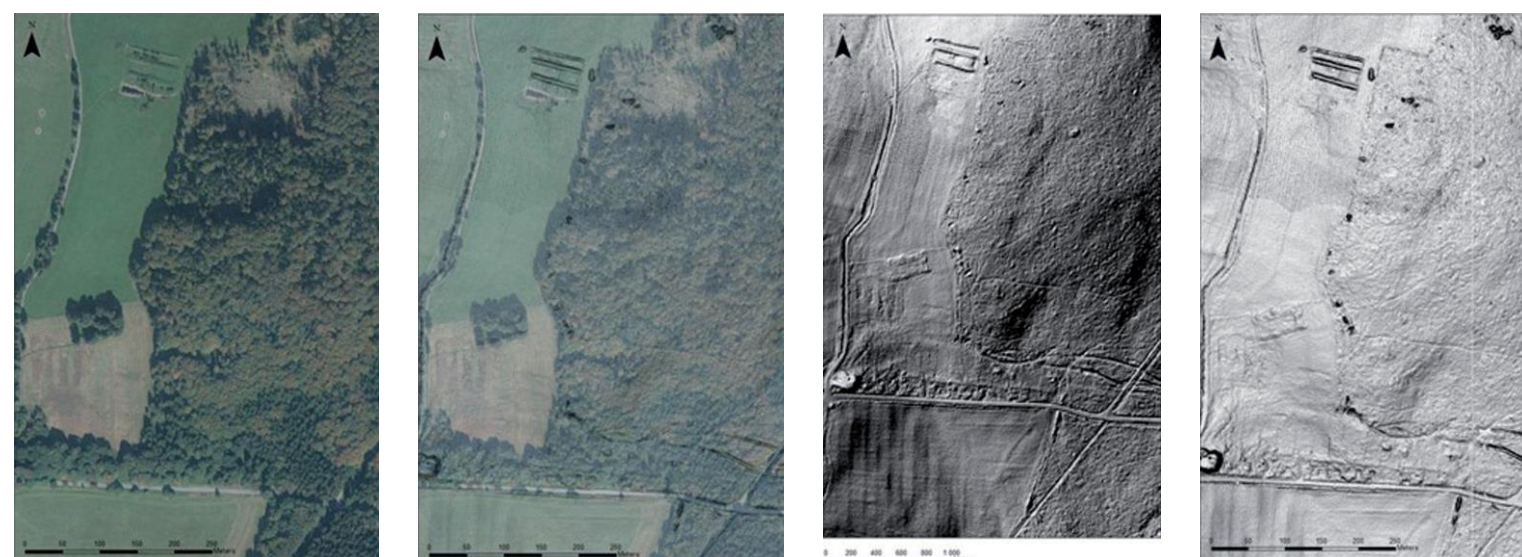
Výsledná mapa: <http://eugen.ff.zcu.cz/zeleznaopona/>



1) Ukázka mapování průběhu „železné opony“ příslušníky Pohraniční stráže. Jedná se o jediný dostupný historický kartografický zdroj identifikující průběh a říze výstavby „železné opony“ v českém pohraničí.
Beispiel aus der Kartierung des Verlaufs des Eisernen Vorhangs von Angehörigen des Grenzschutzes. Es handelt sich um die einzige verfügbare kartographische Quelle, die den Verlauf und die Präzedenz des Eisernen Vorhangs im tschechischen Grenzgebiet identifiziert.



5) Fotograficky dokumentovaný palebný subzesevní částí obranné linie, pohled z jihovýchodního směru.
Fotogrammetrisch dokumentierte Feuerlinie aus dem nördlichen Teil der Verteidigungslinie, Ansicht von Südosten.



2) Zachycení srovnání viditelnosti objektů obranné linie na ortofotomapách a digitálních modelech terénu leteckého laserového skenování. 2 snímky vlevo: komplexní pohled na aktuální situaci zaniklé vesnice Pavlův Studenec a přilehlé obranné linie na ortofotomapech 1:5000, uprostřed – stínovaný model terénu leteckého laserového skenování. Vpravo – základní stínovaný model terénu leteckého laserového skenování identické situace jako u obrázku č. 3. Vlevo mákatně zachyceno rozdíl viditelnosti dílčích objektů v závislosti na aplikaci vizualizačního módu výškového modelu snímku. Aufzeichnung des Vergleichs der Sichtbarkeit von Objekten an der Verteidigungslinie auf Orthofotolandkarten und digitalen Geländemodellen, erstellt durch Luftlaserscanning. 2 Bilder links: komplexe Sicht auf die aktuellen Gegebenheiten des Dorfes Paulusbrunn und der nahe gelegenen Verteidigungslinie auf dem Orthofoto 1:5000, in der Mitte – schattiertes Geländemodell aus dem Luftlaserscanner. Im südlichen Teil der Aufnahme sind die Restplanierter Baurelikte der ursprünglichen Gemeinde Paulusbrunn sichtbar. Nördlich des Dorfes sind die von Norden nach Süden angeordneten Überreste der Verteidigungslinie erkennbar. Die Grenzlinie, rechts – das schattierte Geländemodell des Luftlaserscanners, der identischen Lage wie in Abb. 3. Sehr markant zeigt sich hier der Unterschied der Sichtbarkeit einzelner Teilobjekte in Abhängigkeit von der Anwendung des Visualisierungsmodus des Höhenmodells des Bildes.

Der Eisernen Vorhang stellt einen äußerst spezifischen Typ von architektonischem Denkmal dar, aufgrund seiner physischen Gestalt wie auch in sozialpolitischen Hinsicht. Die Betrachtung seiner Anlage im Gelände und seine typologische Zuordnung führen zu wichtigen Erkenntnissen über das frühere Leben in den Grenzregionen der Tschechischen Republik. Der Umstand, dass dieser Raum während einer verhältnismäßig langen Periode ein abgeriegeltes Militärgelände war, ermöglicht es, ein breites Spektrum an archäologischen Denkmälern zu untersuchen und zu kartieren, die in Gestalt oberirdischer anthropogener Eingriffe bis zur Gegenwart in gutem Zustand erhalten blieben.

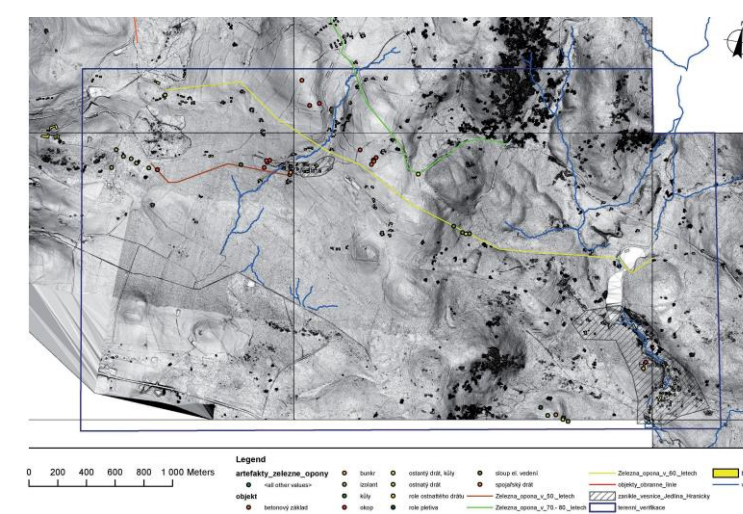
Bis heute gibt es keine vollständigen kartographischen Aufzeichnungen, die den Verlauf des Eisernen Vorhangs abbilden. Solchen Ausgaben am nächsten kommt ein unter ZM10 registrierter Satz papierener Landkarten, in die der Verlauf des Eisernen Vorhangs von Angehörigen des Grenzschutzes (bzw. von Dokumentatoren dieses Organs) eingetragen wurde – Abb. 1. Der Genauigkeit und der eigentlichen chronologischen Abfolge der einzelnen Abschnitte des Eisernen Vorhangs werden in diesen Unterlagen jedoch nicht Rechnung getragen. Mittels der modernen Methoden der Landschaftsprospektion kann der Verlauf dieses Liniengebildes relativ einfach und sehr effektiv erkundet und kartiert werden.

Die grundlegende Prospektionsmethode mit der höchsten Effektivität ist die Analyse und Erforschung des Geländes auf der Grundlage von Laserluftscanaufnahmen (LLS, Lidar). Diese Technik, die auf dem Scannen der Geländeoberfläche mittels eines an einem Luftfahrzeug befestigten optischen Scanners basiert, stellt die einzige mögliche Technik der Erforschung von ausgedehnten Waldflächen dar. Laserstrahlen sind im Stande, die Vegetationszone zu durchdringen, und ermöglichen so die Erstellung eines digitalen Modells der Landschaftsoberfläche. Die darauf sichtbaren Objekte stellen dann die Bestandteile der eigentlichen archäologischen Stätten dar – im gegebenen Fall handelt es sich um Überreste militärischer Anlagen aus dem Zweiten Weltkrieg und aus dem folgenden Zeitraum des Kalten Krieges. (Abb. 2, Abb. 3.)

Mittels der Analyse und Auswertung dieser Luftlaser-scandaten wurden Linienobjekte ausgemacht, die den wahrscheinlichen Verlauf des Eisernen Vorhangs in der Gegend der verschwundenen Dörfer Paulusbrunn – Reichenthal markieren. Diese Hypothese wurde anschließend durch weitere archäologische Methoden verifiziert: von der Überprüfung vor Ort bis zum Vergleich mit historischen militärischen Luftaufnahmen und dem oben genannten Karten-Satz ZM10. Zugleich wurden die aus der Luft aufgenommenen Orthobilder, auf welchen Teile des



3) Ukázka výstupu využití dat leteckého laserového skenování v kombinaci s výsledky terénní prospekce daného území a domněním prostřednictvím běžných geodetických metod. Výsledný plán umožňuje spolehlivě identifikovat atypové zařazení jednotlivých objektů obranné linie.
Beispiel Ergebnis der Datenanwendung aus dem Luftlaserscanner in Kombination mit Ergebnissen der Terrainprospektion des untersuchten Gebietes und der Ausmessung mittels gängiger geodetischer Methoden. Der daraus resultierende Plan ermöglicht es, einzelne Objekte der Verteidigungslinie zuverlässig zu identifizieren und nach Typen zuzuordnen.



4) Mapa zachycuje předpokládaný průběh zařízení železného závěsu v rámci státní hranice (tzv. železná opona) nedaleko obce Lesná (okr. Tachov), přesněji uznaných obcí Pavlův Studenec, Jedina a Hraničky. Na základě analýzy historických a současných leteckých snímků byl výpočtem možný průběh této stavby v tomto prostoru, v zadané oblasti byla následně prozkoumána moderními nedestruktivními archeologickými metodami. U Pavlův Studenec byla dokumentována linie opěvnění jednotek Pohraniční stráže, včetně střešních bunkrů zalesněných přelomů. Oblast mezi Jedinou a Hraničkami je pak ukázkovým příkladem krajiny studené války, kde byly zdokumentovány průběhy tří řádů drátů, objekty pohlné opěvnění, pozůstatky dalších vojenských staveb i řada drobných artefaktů, včetně smolků osahých drátů, izolátorů vedení vysokého napětí či osahých kůlí plotů železné opony. Die Landkarte zeigt den vermuteten Verlauf der Anlagen der pionier-technischen Sicherung der Staatsgrenze (der sogenannte Eisener Vorhang) in der Nähe der Gemeinde Schönwald (Kreis Tachau), genauer bei den verschwundenen Dörfern Paulusbrunn, Neuhosimthal und Reichenthal. Aufgrund der Analyse historischer und gegenwärtiger Luftbilder wurde der mögliche Verlauf des Bauwerks in diesem Raum identifiziert, das ausgewählte Gebiet wurde anschließend mit modernen nicht-destruktiven archäologischen Methoden untersucht. Bei Paulusbrunn wurde die Befestigungslinie der Grenzschutzseinheiten samt Schützenburken aus Eisenbetonpräfabrikaten dokumentiert. Das Gebiet zwischen Neuhosimthal und Reichenthal stellt ein Musterbeispiel der Landschaft des Kalten Krieges dar. Hier wurden die Verläufe von „Drahten“ in drei Zeileabschnitten, Objekte der Feldbefestigung, Restweitere Militärbauten sowie eine Reihe von kleineren Artefakten, einschließlich Stacheldrahtrollen, Hochspannungsisolatoren oder ganzer Pfähle, der zu den Eisen Vorhangs dokumentiert.

Eisernen Vorhangs in Gestalt von Waldschneisen in Grenznähe zu erkennen sind, zu einer wichtigen Informationsquelle. (Abb. 4, Abb. 5)

Ergebnis Landkarte:
<http://eugen.ff.zcu.cz/zeleznaopona/>

Pavlův Studenec / Příklad polního opevnění Paulusbrunn / Das Beispiel einer Feldbefestigung



Vesnice Pavlův Studenec se rozkládá pouhý jeden kilometr od státní hranice, v místech, kudy ve středověku procházela Zlatá stezka. Samotný Pavlův Studenec však byl založen až roku 1629. Roku 1838 zde žilo 662 obyvatel v 84 usedlostech rozptýlených po krajině. V 2. polovině 19. století se zde výrazně rozvinula domácí i tovární výroba perleťových knoflíků, řada obyvatel našla také obživu v lesnictví a drobné dřevovýrobě. V roce 1930 bylo v Pavlově Studenci a přilehlých osadách evidováno 249 usedlostí a 1451 obyvatel. Dne 1. května 1945 do vesnice dorazila americká armáda a došlo ke krátkému boji, během kterého bylo zničeno minimálně 10 usedlostí. Již v polovině roku 1948 dochází k návrhům demolování objektů v těsné blízkosti hranice a opatření k zamezení průjezdu přes státní hranici. K prvním demolicím dochází již následující rok. Kostel, který od roku 1948 sloužil pouze jako sklad a pozorovatelna Pohraniční stráže, v roce 1959 vyhořel a roku 1977 byl společně s ostatními zbylými budovami zdemolován.

Na okraji zaniklé vsi u silnice do Německa byla vybudována linie polního opevnění, která byla určena pro jednotky Pohraniční stráže. Terénní prospekce prokázala přítomnost 27 struktur interpretovatelných jako součást obranné linie. Zkoumaná linie měla za cíl zpomalit případný útok z Bavorska a umožnit tím jednotkám pravidelné armády zaujmout postavení na obranné linii mezi obcemi Obora a Milíře, vzdálené zhruba pět kilometrů od státní hranice. Na lokalitě nalezneme okopy pro střelce z kulometu, jeden okop pro techniku a dvojici okopů, zřejmě krytý. Linii zesilují čtyři palebné objekty KŽ-1 z železobetonových prefabrikátů. Do 60. let se před linií nacházela první fáze „drátů“ „železné opony“, které se později přesunuly za postavení. Celá, zhruba 800 metrů dlouhá linie je zatím výborně zachována a je názorným příkladem obranného postavení Pohraniční stráže.

Das Dorf Paulusbrunn befindet sich nur einen Kilometer von der Staatsgrenze entfernt, in einem Gebiet, durch den im Mittelalter der Goldene Steig führte. Das eigentliche Paulusbrunn wurde allerdings erst im Jahre 1629 gegründet. 1838 lebten hier 662 Bewohner in 84 über die Gegend verstreuten Bauerngütern. In der zweiten Hälfte des 19. Jahrhunderts nahm die Haus- und Fabrikfertigung von Perlmutterknöpfen vor Ort großen Aufschwung, zahlreiche Bewohner fanden in der Waldwirtschaft und der kleineren Holzverarbeitung ihren Broterwerb. Im Jahre 1930 gab es in Paulusbrunn und den anliegenden Ortschaften 249 Bauerngüter mit 1451 Bewohnern. Am 1. Mai 1945 erreichte die amerikanische Armee das Dorf, und es kam zu einem kurzen Gefecht, in dessen Folge mindestens zehn Anwesen vernichtet wurden. Bereits Mitte 1948 gab es Vorschläge, Objekte in unmittelbarer Nähe der Grenze zu zerstören und Vorkehrungen zur Verhinderung von Grenzübertritten zu treffen. Die ersten Demolierungen wurden bereits im nächsten Jahr durchgeführt. Die Kirche, die seit 1948 nur noch als Lager und Beobachtungsposten des Grenzschutzes diente, brannte im Jahre 1959 ab und 1977 wurde sie zusammen mit den restlichen Gebäuden niedergerissen.

Am Rand des verschwundenen Dorfes wurde an der Straße in Richtung Deutschland eine Linie von Feldbefestigungen aufgebaut, die für die Einheiten des Grenzschutzes bestimmt war. Die Terrainprospektion bestätigte das Vorkommen von 27 Strukturen, die als Bestandteile der Verteidigungslinie interpretiert werden können. Die untersuchte Linie sollte einen eventuellen Angriff aus Bayern verlangsamen und dadurch den Einheiten der regulären Armee ermöglichen, Position an der Verteidigungslinie zwischen den ca. fünf Kilometer von der Staatsgrenze entfernten Gemeinden Thiergarten und Prant zu beziehen. Vor Ort befinden sich Schanzen für kniende Gewehr-schützen, einen Schützengraben für Maschinengewehrschützen, eine Schanze für technisches Gerät und zwei weitere Schanzen, wahrscheinlich Unterstände. Die Linie wird von vier Geschützobjekten KŽ-1 aus Eisenbetonpräfabrikaten verstärkt. Bis zu den 1960er Jahren befand sich vor der Linie der erste Verlauf der „Drähte“ des Eisernen Vorhangs, die später hinter diese Position verschoben wurden. Die ganze, ca. 800 m lange Linie blieb bis heute ausgezeichnet erhalten und stellt ein anschauliches Beispiel der Verteidigungsposition des Grenzschutzes dar.



Střelecký zákop pro obsluhu kulometu.
Schützengraben für die Bedienung des Maschinengewehrs.



Okop pro techniku.
Schanze für technisches Gerät.



Nělinii se nachází také trojice objektů, o jejichž funkci zatím není nic známo.
Ander Linie befinden sich noch drei Objekte, deren Funktion vorerst unklar bleibt.



Plačepodobné úkryty, při jehož konstrukci byl zřejmě použit skep zaniklého domu.
Wahrscheinlich ein Unterstand, bei dessen Konstruktion wohl der Keller eines abgegangenen Hauses genutzt wurde.



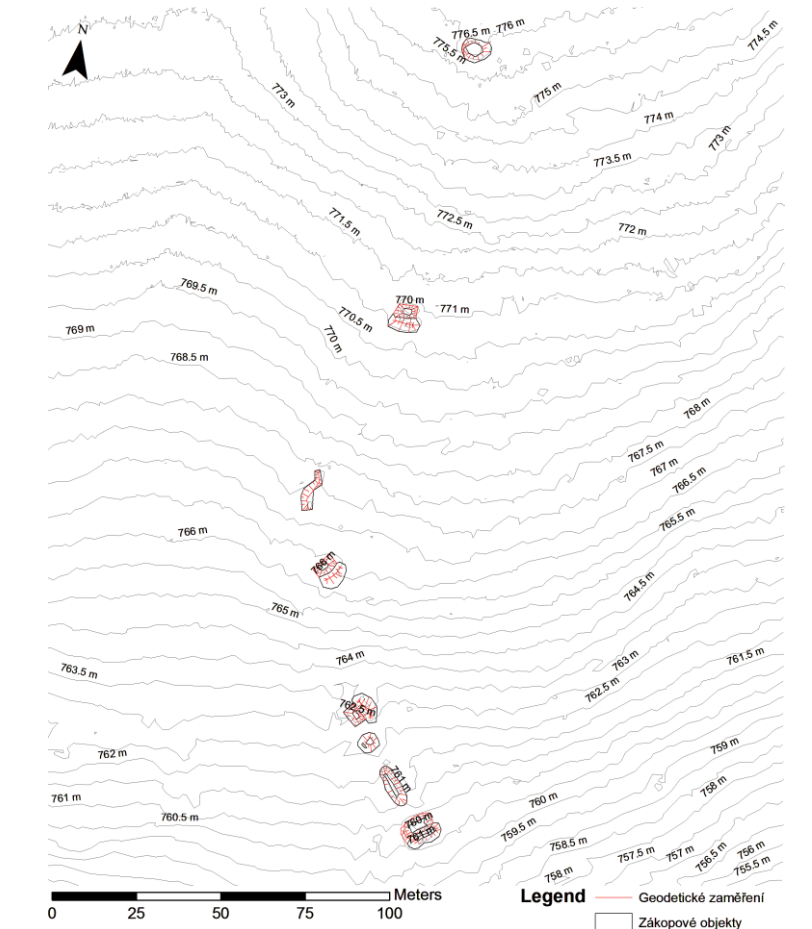
Palebný objekt z železobetonových prefabrikátů KŽ-1 pro těžký kulomet.
Schützobjekt aus Eisenbetonpräfabrikaten KŽ-1 für das schwere Maschinengewehr.



Objekty byly stavěny s velmi dobrým maskováním, aby splynuly se okolím, dnes jsou tak v krajině těžko identifikovatelné.
Die Objekte wurden mit einer sehr wirksamen Tarnung errichtet, um mit der Umgebung zu verschmelzen, deshalb sind sie heute nur schwer in der Landschaft zu identifizieren.



Palebný objekt na severním okraji linie je poškozen, díky čemuž je vidět jeho konstrukce.
Das Geschützobjekt am nördlichen Rand der Linie ist beschädigt, weshalb seine Konstruktion sichtbar ist.



Výsledky terénní prospekce zákopové linie a geodetického zaměření jednotlivých objektů pro tvorbu komplexního plánu lokality.
Ergebnisse der Terrainprospektion der Schanzengrabenlinie und der geodetischen Messung der einzelnen Objekte für die Erstellung des komplexen Plans der Lokalität.



Viditelnost objektů na podkladě snímků letového laserového skenování. Lokality dle dílčích objektů výrazně usnadňuje jejich pozdější terénní prospekce a dokumentaci.
Sichtbarkeit der Objekte auf der Grundlage der Luftlaserscanneraufnahme. Durch die Lokalisierung der Teilobjekte werden ihre spätere Terrainprospektion und Dokumentierung wesentlich erleichtert.

Bažantov / Wosant

Bažantov je jedním z charakteristických příkladů pohraniční obce zaniklé po roce 1945. Nachází se asi 6 km jihozápadně od Tachova. Jedná se o lokalitu středověkého původu, poprvé zmiňovanou již roku 1361, s typicky zemědělským charakterem bez správného sídla. V roce 1555 se zde nacházelo 30 celých a 5 polovičních statků. Dle dalších písemných zmínek obec v průběhu dalšího času prosperovala, i když se počet usedlostí příliš neměnil. V roce 1873 došlo k ničivému požáru, který zasáhl všechny objekty vesnice. Poté byla lokalita opět obnovena na podobném půdorysu. V roce 1939 zde žilo 243 obyvatel v 59 usedlostech. Po roce 1945 dochází k vysídlení německy mluvícího obyvatelstva a marným pokusům o znovuosídlení. V letech 1959–1960 dochází k cílené demolici jednotlivých objektů vesnice. O osm let později opouští lokalitu poslední obyvatel a v roce 1973 Bažantov po téměř 700 letech existence zaniká.

Lokalita byla v letech 2006–2012 opakovaně podrobována archeologickým výzkumům. Zatímco povrchový (nedestruktivní) výzkum si kladl za cíl poznání a lokalizaci současného stavu místa, výzkum odkryvem se soustředil na zjištění historického vývoje vybrané usedlosti. V celém prostoru vesnice byl lokalizován prostor návsi s relikty tří zaniklých rybníků a pozůstatky usedlostí na jejím obvodu. U všech objektů byla zaznamenána jejich poloha a posouzen jejich současný stav a stupeň destrukce. Výzkum odhalil značné rozdíly v dochování relikty budov, což souvisí s rozdílným přístupem k destrukci po jejich opuštění.

Zatímco některé z nich byly cíleně pomocí mechanizace zcela srovnány se zemí, jiné byly pobořeny jen částečně, případně ponechány přirozenému rozpadu. Nejlépe dochovanou usedlostí ve vesnici je objekt č. p. 7, tzv. Suttnerův statek. Také proto byl kromě podrobného povrchového průzkumu podroben výzkumu odkryvem. V prostoru parcely se nacházely relikty chlévního obytného domu, hospodářských budov (stodola, studna, sýpka, podsklepená hospodářská budova).

Samotný odkryv zde probíhal v rozmezí let 2007–2011. Hlavním cílem sondáže bylo především poznání i potvrzení kontinuity stavebního vývoje vesnice od středověku po současnost. Pomocí sítě sond umístěných uvnitř i vně reliktu obytného domu bylo možné dokumentovat celou řadu starších stavebních úprav a vývojových fází. Výzkum byl realizován jen v osmi sondách, pomocí kterých se však přesto podařilo zachytit množství zásadních poznatků. Konkrétně se jedná o relikty recentních i novověkých zděných konstrukcí, novověkých roubených konstrukcí a několik objektů souvisejících se středověkým vývojem. V prostoru síně bývalé černékuchyně byly dokumentovány pozůstatky původně odlišného členění místnosti a několik fází otopných zařízení, přičemž nejstarší z nich lze s jistotou datovat na přelom vrcholného a pozdního středověku. Díky archeologickému výzkumu této parcely se zjistilo, že dům č. p. 7 v minulosti prošel nejméně sedmi vývojovými fázemi, přičemž dvě nejstarší z nich lze datovat do středověku a nejmladší souvisí se zánikem objektu požárem v roce 1968.

Wosant ist eines der charakteristischen Beispiele für nach dem Jahr 1945 untergegangene Dörfer im Grenzgebiet. Es befindet sich etwa 6 km südwestlich von Tachau. Es handelt sich um einen Ort mittelalterlichen Ursprungs; 1361 erstmals erwähnt, hat das Dorf einen typisch landwirtschaftlichen Charakter ohne Verwaltungssitz. Im Jahre 1555 befanden sich hier 30 Ganz- und fünf Halbbauernhöfe. Laut weiterer schriftlicher Quellen prosperierte das Dorf in der folgenden Zeit, auch wenn sich die Anzahl der Anwesen kaum veränderte. 1873 kam es zu einem verheerenden Brand, der alle Bauten des Dorfes in Mitleidenschaft zog. Danach wurde die Ortschaft auf ähnlichem Grundriss erneuert. Im Jahre 1939 lebten hier 243 Einwohner in 59 Anwesen. Nach 1945 wurden die deutschsprachigen Bewohner ausgesiedelt und erfolglose Versuche der Wiederbesiedlung unternommen. In den Jahren 1959–1960 wurden einzelne Objekte des Dorfes gezielt demoliert. Acht Jahre später verließ der letzte Bewohner den Ort und im Jahre 1973 ging Wosant nach fast 700-jährigem Bestehen unter. In den Jahren 2006–2012 wurde der Ort wiederholt archäologisch untersucht. Während die (nicht-destruktive) Oberflächenuntersuchung darauf abzielte, den gegenwärtigen Zustand des Ortes zu erkunden und zu verorten, konzentrierten sich die Forscher bei den Ausgrabungen darauf, die historische Entwicklung eines ausgewählten Bauernguts zu bestimmen.

Im gesamten Bereich des Dorfes wurden der Bereich des Dorfplatzes mit den Relikten dreier verschwundener Teiche sowie Reste von Bauernhöfen an dessen Peripherie lokalisiert. Bei allen Objekten wurde ihre Lage vermerkt und ihr gegenwärtiger Zustand bzw. Zerstörungsgrad beurteilt. Die Untersuchung stellte beträchtliche Unterschiede im Erhaltungsgrad der Gebäuderelikte fest, was mit unterschiedlichen Vorgehensweisen bei der Destruktion nach dem Verlassen der Objekte zusammenhängt. Während einige mit mechanischen Mitteln gezielt niedergerissen wurden, wurden andere nur teilweise demoliert bzw. dem natürlichen Zerfall überlassen. Das am besten erhaltene Anwesen im Dorf ist das Objekt Konkskriptionsnr. 7, der so genannte Suttner-Bauernhof. Auch deshalb wurde die Abdeckung neben einer detaillierten Oberflächenuntersuchung gerade hier durchgeführt. Auf dem Gebiet des Grundstücks fanden sich Überreste von einem Stall-Wohnhaus und von Wirtschaftsgebäuden (Scheune, Brunnen, Speicher, unterkellertes Wirtschaftsgebäude). Die eigentliche Abdeckung wurde hier in den Jahren 2007–2011 vorgenommen. Das vornehmliche Hauptziel der Sondierung war, die Kontinuität der Bauentwicklung des Dorfes vom Mittelalter bis zur Gegenwart nachzuvollziehen und zu bestätigen. Mittels eines Netzes von Sonden, die inner- und außerhalb der Wohnhausrelikte platziert wurden, konnten viele ältere werden konnte.

Umbauten und Entwicklungsphasen dokumentiert werden. Die Untersuchung wurde nur mit acht Sonden ausgeführt, mit deren Hilfe aber dennoch eine Menge grundlegender Erkenntnisse gewonnen. Konkret handelt es sich um Relikte zeitgenössischer sowie neuzeitlicher Mauerkonstruktionen, neuzeitlicher Blockbauten und einiger mit der mittelalterlichen Entwicklung zusammenhängender Objekte. Im Bereich der Diele und der ehemaligen Rauchküche wurden Reste der ursprünglich unterschiedlichen Gliederung der Wohnräume und von Heizungsanlagen aus verschiedenen Zeitabschnitten dokumentiert, wobei die ältesten mit Sicherheit auf die Wende vom Hoch- zum Spätmittelalter datiert werden können. Dank der archäologischen Untersuchung dieses Grundstücks wurde sichergestellt, dass das Haus Konkskriptionsnr. 7 in der Vergangenheit mindestens sieben Entwicklungsphasen durchlaufen hatte, wobei die zwei ältesten ins Mittelalter zurückdatiert werden können, während die jüngste mit dem Untergang des Objekts durch eine Feuersbrunst im Jahre 1968 zusammenhängt.



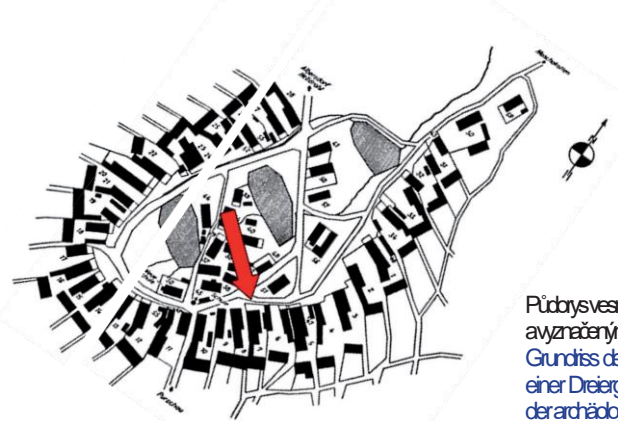
Dobová fotografie – bažantovská ráves 1929. Historisches Foto – Wosanter Dorfplatz 1929.



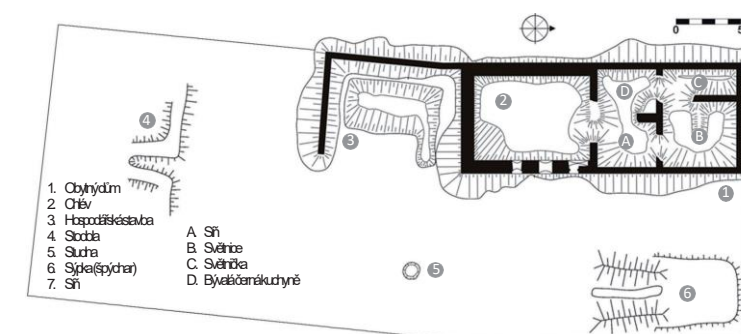
Letecké snímky 1953 a 2006. Luftaufnahmen 1953 und 2006.



Dobová fotografie – Věš Bažantov v zimě 1942. Historisches Foto – Dorf Wosant im Winter 1942.



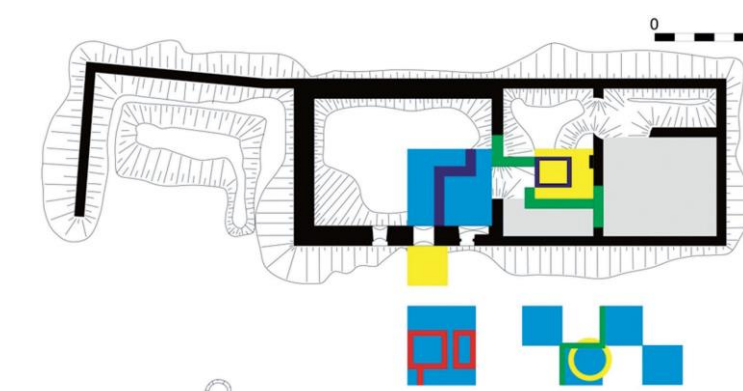
Půdorysné schéma krajinou návsi, trojici rybníků a vyznačeným místem archeologického výzkumu. Grundriss des Dorfes mit einem kreisförmigen Dorfplatz, einer Dreiergruppe von Teichen und der markierten Stelle der archäologischen Untersuchung.



Půdorysné schéma nedestruktivního výzkumu parcely č. p. 7. Grundriss schemader nicht-destruktiven Untersuchung des Grundstücks Konkskriptionsnr. 7.



Dům č. p. 7, fotografie majitele usedlosti Georga Suttnera 1936. Das Haus Konkskriptionsnr. 7, Foto des Bauerngutsbesitzers Georg Suttner 1936.



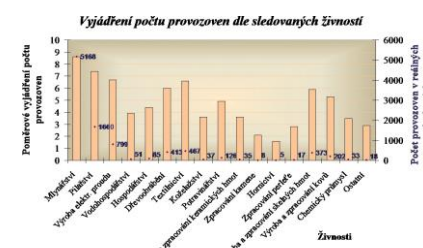
Půdorysné schéma archeologického výzkumu parcely č. p. 7. Grundriss schemader archäologischen Untersuchung des Grundstücks Konkskriptionsnr. 7.



Fotografie odkryvu jednotlivých vývojových fází obytného domu (chlévní část). Fotografie der Abdeckung der einzelnen Entwicklungsphasen des Wohnhauses (Stallbereich).

Příklad zaniklé lokality: objekty se zařízením na vodní pohon

Beispiel eines untergegangenen Ortes: Objekte mit Wasserantriebsanlage



1) Prezentace statistického zpracování dat Seznamu a mapy vodních děl republiky Československé. Mapa a textová část odrážejí stav k roku 1930 (vzorba: L. Galusová 2008).

Präsentation der statistischen Datenbearbeitung der Liste und Landkarte der Wasserwerke in der Tschechoslowakischen Republik* (Seznam a mapy vodních děl republiky Československé). Karten- und Textteil widerspiegeln den Stand des Jahres 1930 (Erstellung: L. Galusová 2008).

Díchočkový kontrolní úřad Ústí nad Labem		Díchočkový kontrolní úřad Litoměřice	
Číslo díla	Průběh díla	Číslo díla	Průběh díla
1	1. díl	1	1. díl
2	2. díl	2	2. díl
3	3. díl	3	3. díl
4	4. díl	4	4. díl
5	5. díl	5	5. díl
6	6. díl	6	6. díl
7	7. díl	7	7. díl
8	8. díl	8	8. díl
9	9. díl	9	9. díl
10	10. díl	10	10. díl
11	11. díl	11	11. díl
12	12. díl	12	12. díl
13	13. díl	13	13. díl
14	14. díl	14	14. díl
15	15. díl	15	15. díl
16	16. díl	16	16. díl
17	17. díl	17	17. díl
18	18. díl	18	18. díl
19	19. díl	19	19. díl
20	20. díl	20	20. díl
21	21. díl	21	21. díl
22	22. díl	22	22. díl
23	23. díl	23	23. díl
24	24. díl	24	24. díl
25	25. díl	25	25. díl
26	26. díl	26	26. díl
27	27. díl	27	27. díl
28	28. díl	28	28. díl
29	29. díl	29	29. díl
30	30. díl	30	30. díl



3) Výřez části mapy ze Seznamu a mapy vodních děl republiky Československé. Karten- und Textteil widerspiegeln den Stand des Jahres 1930 (vzorba: L. Galusová 2008).

Landkartenausschnitt aus der Liste und Landkarte der Wasserwerke der Tschechoslowakischen Republik* (Seznam a mapy vodních děl republiky Československé). Karten- und Textteil widerspiegeln den Stand des Jahres 1930 (Erstellung: L. Galusová 2008).

2) Výřez části textu ze Seznamu a mapy vodních děl republiky Československé. Odkaz na finanční ředitelství Litoměřice, Díchočkový kontrolní úřad Ústí nad Labem (SAMDRČ 1932, sešit 10, 31), (foto: L. Galusová 2009). Textauszug aus der Liste und Landkarte der Wasserwerke der Tschechoslowakischen Republik* (Seznam a mapy vodních děl republiky Československé). Kreisdirektion Leitmeritz, Kontrolgebietsamt Auesra (SAMDRČ 1932, Heft 10, 31) (Foto: L. Galusová 2009).



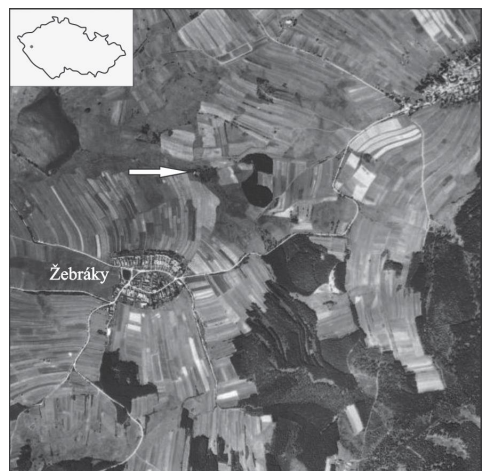
6) Měšův mlýn (kraj Tachov). Pozůstatky Měšův vodního mlýna. Stav z roku 2008 (před provedením první fáze archeologického odkryvu). Pohled od jihovýchodu (nahoru). Pohled od severu (dole). (foto: L. Galusová 2009). Měša-Mühle (Kreis Tachau). Rest der Měša-Wassermühle. Stand des Jahres 2008 (Vor der Durchführung der ersten Phase der archäologischen Abdeckung). Blick von Süden (oben). Blick von Norden (unten). (Foto: L. Galusová 2009).



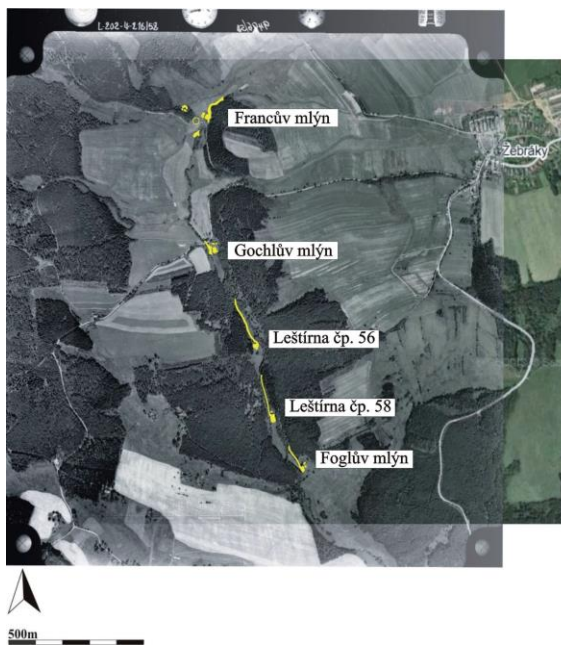
7) Francův mlýn (kraj Tachov). Relikty mlýna od SV (foto: L. Galusová 2008). Franc-Mühle (Kreis Tachau). Relikte der Mühle. Blick von Südost (Foto: L. Galusová 2008).



8) Leština čp. 58 (kraj Tachov). Relikty leštiny zrcadel od JZ (foto: L. Galusová 2008). Polierwerkstatt Konstruktionsnr. 58 (Kreis Tachau). Relikte der Spiegelpolierwerkstatt. Blick von Süd Südwest (Foto: L. Galusová 2008).



4) Měšův mlýn (kraj Tachov). Podlokalita navýzezu leteckého měřičkého snímků z roku 1947. Zdroj: <http://kontaminace.cenia.cz/>. Měša-Mühle (Kreis Tachau). Position des Ortes auf einem Ausschnitt einer Luftvermessungsaufnahme von 1947 (Quelle: <http://kontaminace.cenia.cz/>).



5) Relikty zaměřených pozůstatků mlýnů a leštin v údolí Kateřinského potoka promítnuté do rekonstruované historické fotografie z roku 1968. Výřez letecké ortofotomapy získán z www.mapy.cz výřez leteckého snímků z roku 1968 získán z Vojenského geografického a hydrometeorologického úřadu, Pracoviště leteckých měřičkých snímků v Dobrušce. Vermessungsrelikte der Mühlen und Polierwerkstätten im Tal des Katharinenbaches, projiziert in die rekonstruierte historische Fotografie aus dem Jahre 1968. Ausschnitt der orthophotographischen Landkarte, übernommen aus UR www.mapy.cz. Ausschnitt der Luftaufnahme von 1968 des Geographischen und hydrometeorologischen Militärämtes, Arbeitsstelle für Luftvermessungsaufnahmen in Gutenfeld.



10) Měšův mlýn (kraj Tachov). Sondra 1, sektor I, II, III a IV. Plán zachycuje podlaží v sekcích II a IV (S112, S117) a základy v sekcích III a IV (S111). V sekcích III a IV je zachycena dřevěná podlaha (K106). Například je zachycena dřevěná podlaha (K106) napříč (S112), které však nejde o dřevěnou podlahu. V horní části obrázku je sondáž zasařena do kontextu vodního mlýna. Dále je průběh 19. století až počátek 20. století, kdy objekt zanikl požárem (vzorba: L. Galusová 2009, upraveno 2015). Měša-Mühle (Kreis Tachau). Sondra 1, Sektoren I, II, III und IV. Der Plan bildet die Plasteren in den Sektoren II und IV (S112, S117) und den verbrannten Holzboden in den Sektoren III und IV (S111) ab. In Sektor III ist der Überrest eines Brotfens sichtbar (K106). Auf dem Plan sind auch das Plaster (S110) und die Schwelle erkennbar (S112), die aber zu jüngsten Bauphasen des Objekts gehören. Im oberen Teil des Bildes wird die Sondierung in den Kontext der Wassermühle eingebettet. Datierung: 19. Jahrhundert bis Anfang des 20. Jahrhunderts, als das Objekt bei einer Feuerbrunst unterging (Erstellung: L. Galusová 2009, überarbeitet 2015).



9) Měšův mlýn (kraj Tachov). Sondra 1, sektor I, II, III a část sektoru IV. Plán zachycuje nejstarší konstrukci K121 (sektor II a III). Součástí je například podlaha (S112), která senalážovala interiér domu. V horní části obrázku je sondáž zasařena do kontextu mlýnského díla. Dále je průběh 17. století až přelom 18. a 19. století (vzorba: L. Galusová 2009, upraveno 2015). Měša-Mühle (Kreis Tachau). Sondra 1, Sektoren I, II, III und Teil des Sektors IV. Der Plan stellt die älteste Konstruktion von K121 dar (Sektor II und III). Gleichzeitigkeit der Lehmbauauf dem Plan sichtbar (S112), der sich im Inneren des Hauses befindet. Im oberen Teil des Bildes wird die Sondierung in den Kontext des ganzen Mühlenwerks eingebettet. Datierung: Mitte des 17. Jahrhunderts bis 18./19. Jahrhundert (Erstellung: L. Galusová 2009, überarbeitet 2015).



11) Měšův mlýn (kraj Tachov). S1, sektor I, II, III a IV. Plán zachycuje relikty dřevěné podlahy. Podlaží dřevěné podlahy (K106). Dále je průběh 19. století až počátek 20. století, kdy objekt zanikl požárem (vzorba: L. Galusová 2009, upraveno 2015). Měša-Mühle (Kreis Tachau). S1, Sektoren I, II, III und IV. Der Plan bildet die Überreste des Brotfens ab. Überrest des Ofens (S106). Rand des Ofens (S102). Weiter sind die Backsteinstrebe (K109) und das moderne Küchenplaster mit dem erhaltenen Teil eines Steinherdes und Restes sichtbar (Plaster S108). Im oberen Teil des Bildes wird die Sondierung in den Kontext der Wassermühle eingebettet. Datierung: Anfang des 20. Jahrhunderts bis zum Untergang des Baus (Erstellung: L. Galusová 2009, überarbeitet 2015).

Stavby se zařízením na vodní pohon lze v krajině českého venkova sledovat od vrcholného středověku, nicméně z pohledu archeologických pramenů je lze uchopit teprve v průběhu pozdního středověku. Ke zvyšování počtu vodních mlýnů a jiných technických staveb se zařízením na vodní pohon u nás dochází v raném novověku, přičemž v 17. a 18. století masivně přibývá dalších provozů. Mimo „běžná“ zařízení, jako vodní mlýny, hamry a pily, lze dále jmenovat leštiny zrcadel (šlejšy či polírky), stoupy, olejnyapod. Největší rozmach těchto staveb a zároveň jejich pád lze sledovat v průběhu 19. a 20. století. Labutí písní vodního pohonu je meziválečné období, což velmi názorně prezentuje edičně upravený pramen „Seznam a mapa vodních děl republiky Československé“ (obr. 1, 2, 3). Následně dochází k relativně rychlému úpadku, který byl způsoben jak válečnými útrapami, tak politickou situací kolem poloviny 20. století.

V horizontu několika minulých let byl stvořen R. Šimkem projekt „vodnimlyny.cz“, který se specializuje na studium stojících i zaniklých vodních mlýnů. Ačkoli se bádání účastní poučení laici z řad veřejnosti, jejich práce je systematizována a kontrolována, což vede k dodržení standardů a využitelnosti dat pro archeologické a jiné účely. Především u objektů

zaniklých v průběhu 20. století je třeba zmínit fakt, že nejsou veřejností chápány jako památky. Dokumentace těchto staveb i jejich pozůstatků je tak velmi důležitá, tak jako uplatňování hlediska ochrany v rámci jejich studia a prezentace.

Případové studie mlýnišť (obr. 4, 5) zkoumaných archeologickými metodami na Tachovsku přinesly významná zjištění ve formě variability reliéfních tvarů a zánikových transformací (obr. 6, 7, 8) a kontinuity jejich zástavby až do novověku a poznání jejich jednotlivých stavebních etap od nejstarších dob po přelom 19. až 20. století (obr. 9, 10, 11). Nedestruktivním výzkumem byly nejlépe podchyceny stavby se zařízením na vodní pohon na Kateřinském potoce pod obcí Zebráky na Tachovsku (obr. 5, 7, 8). Archeologickým odkryvem byl nejlépe prozkoumán Měšův mlýn (okres Tachov, nedaleko obce Zebráky) (obr. 4, 6, 9, 10, 11). V tomto světle se posléze ukázaly metodické odlišnosti a možnosti i limity výzkumu staveb zaniklých v průběhu 20. století. Na základě provedených badatelských aktivit je zřejmé, že se jedná o velmi cenné zaniklé technické památky, kterým by mělo být do budoucna věnováno více pozornosti a ochrany z hlediska archeologické i památkové péče.

Bauten mit Wasserantriebsanlage können in der Landschaft des ländlichen Raumes in Böhmen seit dem Hochmittelalter nachgewiesen werden, aus der Perspektive archäologischer Quellen lassen sie sich aber erst im Laufes des Spätmittelalters erfassen. Zur Steigerung der Anzahl von Wassermühlen und anderer technischer Bauten mit Wasserantrieb kam es in Böhmen in der frühen Neuzeit, wobei während des 17. und 18. Jahrhunderts verstärkt weitere Betriebe aufgebaut wurden. Neben „gängigen“ Anlagen wie Wassermühlen, Hammer- und Sägewerken sind Polier- oder Schleifwerkstätten, in welchen Spiegel poliert wurden, zu nennen, ferner Pochwerke, Ölmühlen u. Ä. Der größte Aufschwung dieser Bauten und zugleich ihr Abschwung können im Laufe des 19. und 20. Jahrhunderts beobachtet werden. Den Schwanengesang des Wasserantriebs bildete die Zwischenkriegszeit, was in der editorisch bearbeiteten Quelle „Liste und Landkarte der Wasserwerke in der Tschechoslowakischen Republik“ (Seznam a mapa vodních děl republiky Československé) sehr anschaulich dargestellt wird (Abb. 1, 2, 3). In der Folge kam es zu einem relativ schnellen Niedergang, der sowohl durch die Leiden des Krieges als auch durch die politische Situation Mitte des 20. Jahrhunderts bedingt wurde.

In den letzten Jahren wurde das Projekt „vodnimlyny.cz“ (Wassermühlen) von R. Šimek ins Leben gerufen, der sich auf das Studium bestehender wie untergegangener Wassermühlen spezialisiert. Obwohl an der Untersuchung unterwiesene Leihen aus der Bevölkerung teilnehmen, wird ihre Tätigkeit systematisiert und kontrolliert, was zur Einhaltung der Standards und zur Verwendbarkeit der Daten für archäologische oder andere Zwecke führt. Vor allem mit Blick auf die im 20. Jahrhundert untergegangenen Gebäude muss darauf hingewiesen werden, dass diese von der Öffentlichkeit nicht als Denkmäler wahrgenommen werden. Die Dokumentierung dieser Bauten und ihrer Überreste ist aus diesem Grunde sehr wichtig, ebenso wie die Durchsetzung von Schutzkriterien im Rahmen ihrer Untersuchung und Präsentation.

Die Fallstudien der mit archäologischen Methoden in der Tachauer Region untersuchten Mühlenwerke (Abb. 4, 5) erbrachten signifikante Befunde hinsichtlich der Variabilität der Reliefformen und Untergangstransformationen (Abb. 6, 7, 8), der Kontinuität der Bebauung bis zur Neuzeit und der Identifizierung einzelner Bauetappen von den ältesten Zeiten bis zur Wende vom 19. zum

20. Jahrhundert (Abb. 9, 10, 11). Mittels der Methoden nicht-destruktiver Untersuchung wurden die Bauten mit Wasserantriebsanlage am Katharinenbach unterhalb der Gemeinde Petlam in der Tachauer Region am besten erfasst (Abb. 5, 7, 8). Die Měša-Mühle (Kreis Tachau, in der Nähe der Gemeinde Petlam) wurde mittels einer archäologischen Abdeckung untersucht (Abb. 4, 6, 9, 10, 11). In diesem Zusammenhang wurden dann methodologische Abweichungen, sowie Möglichkeiten und Grenzen der Untersuchung von im 20. Jahrhundert untergegangenen Bauten offenbar. Angesichts der durchgeführten Forschungsaktivitäten wird evident, dass man es mit sehr wertvollen untergegangenen technischen Denkmälern zu tun hat, welchen in Zukunft mehr Aufmerksamkeit und Schutz hinsichtlich archäologischer Sorgfalt und Denkmalpflege gewidmet werden sollte.

Přehled artefaktů zachycených archeologickými výzkumy zaniklých objektů na Tachovsku

Übersicht von Artefakten, die während der archäologischen Erforschung untergegangener Objekte in der Tachauer Region sichergestellt wurden



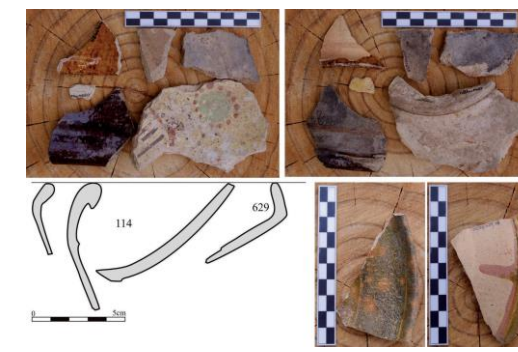
1) Mlýnský náhon (okres Tachov). Pohled naproti severozápadu. V pozadí relikty vodního mlýna (pravý horní roh). (foto: L. Galusová 2007).
Mäsa-Mühle (Kreis Tachau). Blick auf den beschädigten Teichdamm von Nordwest. Im Hintergrund: Relikte der Wassermühle (rechte obere Ecke). (Foto: L. Galusová 2007).



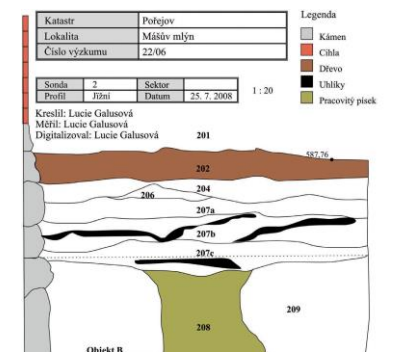
7) Mlýnský náhon (okres Tachov). Kovové relikty zařízení. Lopatovitý řep hřídele vodního kola setřemí zařemí (objímky hřídele) v tektika původní polose vlečnici u otvory pro hřídele vodního kola. (foto: J. Andeale 2007).
Mäsa-Mühle (Kreis Tachau). Metallrelikte der Ausstattung: Schaufelboizen des Wasserrads mit drei Ringen (Vellenführung) in der fast ursprünglichen Lage in der Kühlkammer an der Öffnung für die Welle des Wasserrads. (Foto: J. Andeale 2007).



16) Železobetonová pozorovateľňa. Pohraniční strážne nadznanikou obci Jedlna. (foto: L. Funk).
Eisbetonwachturm des Grenzschutzes aus Eisenbeton bei dem verschwundenen Dorf Neulosenthal. (Foto: L. Funk).



5) Mlýnský náhon (okres Tachov). Sonda 3, sektor II. Pohled naproti (SJ 307) v mílnici při návodní zdi (K304a, K304b). Naproti ležel fragment mletého kamene střesma z lomka dle keramikové rábby. V horní části obrázku detail části mletého kamene. Místo uložení kamene označeno bílou šipkou. Vespodní části pohled na jižní a severní profil sondy 3, sektor II (foto a tvorba: L. Galusová).
Mäsa-Mühle (Kreis Tachau). Sonda 3, Sektor II. Blick auf die Stühle (SJ 307) im Mühlenhaus an der Zuleitungsmauer (K304a, K304b). Auf der Stühle lagen das Fragment eines Mühlsteines eine Kette und ein Bodenbuch eines keramischen Gefäßes. Im oberen Teil des Bildes: Detail eines Teiles eines Mühlsteins. Kennzeichnung der Stelle der Lagerung des Mühlsteins mit einem weißen Pfeil. Im unteren Teil: Blick auf das südliche und nördliche Profil der Sonda 3, Sektor II (Foto und Gestaltung: L. Galusová).



2) Hubkový náhon pro lesnímu zrcadél u obce Lesná (okres Tachov). Typický relikty technických staveb zaniklých v průběhu 20. století. (foto: L. Galusová 2008).
Tiefer Zuleitungskanal für die Rollenwerkstatt bei der Gemeinde Strönwald (Kreis Tachau). Ein typisches Relikt der im 20. Jahrhundert untergegangenen technischen Bauten. (Foto: L. Galusová 2008).

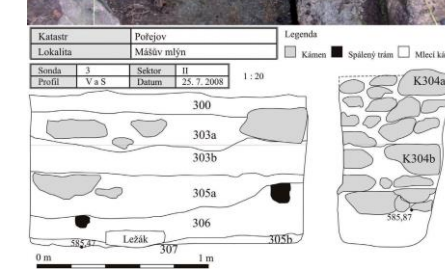


17) Rozsátek věže protiletadlové hličky Čs. lidové armády na vrchu Krčovek. (foto: L. Funk).
Rest eines Turmes der Luftschutzwache der Tschechoslowakischen Volksarmee auf dem Gaugenberg. (Foto: L. Funk).



18) Navrchu hřvan sedochovala část „drátů“, které chránily bývalé stanoviště radiotechnického průzkumu. Radobně vypadaly i dráty „železné opony“. (foto: L. Funk).
Auf dem Großen Rabenberg blieb noch ein Teil der „Drähte“ erhalten, die den Stand des radiotechnischen Spähtrupps schützten. Ähnlich sah auch die Drähte des Eisernen Vorhangs aus. (Foto: L. Funk).

8) Mlýnský náhon (okres Tachov). Výběr artefaktů z nálezového souboru. Raný novověký keramikový nádobník. Sonda 1, SJ 111, 114, 629 (foto: L. Galusová 2009).
Mäsa-Mühle (Kreis Tachau). Auswahl von Artefakten aus der Fundserie. Frühe Neuzeit bis Neuzeit. Sonda 1, SJ 111, 114, 629 (Foto: L. Galusová 2009).



9) Mlýnský náhon (okres Tachov). Sonda 2, jižní profil. Na profilu je patrný řez z násobí (objekt B) svými (SJ 208), dále zánkové vrstvy druhé fáze objektu (SJ 207a, b, c) a přikenná podlaha (na profilu zachycen trám) z nejmladšího horizontu objektu (SJ 202). Fotografie přibližují keramikový zomek nalezený na druhé zóně. Největší novověký nádobník (foto: L. Galusová 2009).
Mäsa-Mühle (Kreis Tachau). Sonda 2, südliches Profil. Auf dem Profil ist ein Schnitt durch die Vorratskammer (Objekt B) mit Füllung (SJ 208) sichtbar, weiter Schichten des Unterganges der zweiten Phase des Objekts (SJ 207a, b, c) und ein Bretterfußboden (auf dem Profil ein aufgezäumter Balken) aus der jüngsten Schicht des Objekts (SJ 202). Fotografien bringen die auf dem Boden der Vorratskammer gefundenen keramischen Bruchstücke nahe. Wahrscheinlich Neuzeit (Erstellung: L. Galusová 2009).



3) Mlýnský náhon (okres Tachov). Pohled do mílnice od jižního západu. Kamenná zadje návodní zdi, za níž se odlečob vodní kolo (zde se nalézala lechice), přičemž otvorem procházela hřídele dovnitř místnosti a rozčlečba pomocí palečného kola následně celý mléč mechanismus. VM Mlýnský náhon zůstal dochován archaický mléč mechanismus. V mílnici, kde pracoval mléč stroj, se našlo částečně povrchu terénu dochová litinový čep průměru 3,5 až 4 cm, osazená kovovou řemenicí (na fotografii přibližně uprostřed). Patně součástí náhonu doplněného zařízení využíval jeho vodní energii. Sada součástí stroje na výrobu perletových knoflíků (foto: J. Andeale 2007).
Mäsa-Mühle (Kreis Tachau). Blick in das Mühlenhaus von Südwest. Die Steinmauer ist eine Zuleitungsmauer, hinter der sich das Mühlrad drehte (hier befand sich auch die Kühlkammer), wobei die Welle durch die Öffnung in den Raum ragte und anschließend mittels des Daumenrads den ganzen Mehlmehanismus in Gang setzte. In der Mäsa-Mühle blieb ein archaischer Mehlmehanismus erhalten. Im Mühlenhaus, in der die Mähmaschine arbeitete, blieb auf dem gegenüberliegenden Gebäude eine mit einer Metallriemenscheibe besetzte Gussstange mit einem Durchmesser von 3,5 bis 4 cm erhalten (auf dem Foto ca. in der Mitte). Diese war wahrscheinlich ein Bestandteil einer zusätzlichen, Wasserkraft nutzenden Anlage. Vielleicht Bestandteil einer Maschine für die Fertigung von Perlmutterknöpfen. (Foto: J. Andeale 2007).



10) Fragments středověké keramiky, 15. stol. (foto: L. Funk).
Fragmente mittelalterlicher Keramik, 15. Jahrhundert. (Foto: L. Funk).



12) Skleněné lahvičky na papír z konce 19. stol. (foto: L. Funk).
Kleine Glaschen für Pfeffer vom Ende des 19. Jahrhunderts. (Foto: L. Funk).

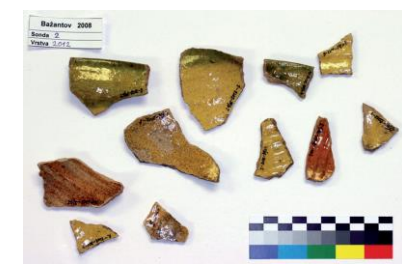


14) Mince 10 haléřů, Rakousko-Uhersko, rok 1915 (foto: L. Funk).
10-Haler-Münze, Österreich-Ungarn 1915. (Foto: L. Funk).

9) Mlýnský náhon (okres Tachov). Sonda 2, jižní profil. Na profilu je patrný řez z násobí (objekt B) svými (SJ 208), dále zánkové vrstvy druhé fáze objektu (SJ 207a, b, c) a přikenná podlaha (na profilu zachycen trám) z nejmladšího horizontu objektu (SJ 202). Fotografie přibližují keramikový zomek nalezený na druhé zóně. Největší novověký nádobník (foto: L. Galusová 2009).
Mäsa-Mühle (Kreis Tachau). Sonda 2, südliches Profil. Auf dem Profil ist ein Schnitt durch die Vorratskammer (Objekt B) mit Füllung (SJ 208) sichtbar, weiter Schichten des Unterganges der zweiten Phase des Objekts (SJ 207a, b, c) und ein Bretterfußboden (auf dem Profil ein aufgezäumter Balken) aus der jüngsten Schicht des Objekts (SJ 202). Fotografien bringen die auf dem Boden der Vorratskammer gefundenen keramischen Bruchstücke nahe. Wahrscheinlich Neuzeit (Erstellung: L. Galusová 2009).



4) Výřez vodopisné mapy vytvořené na podkladě stabilního katastru jako součást dokumentace vodního díla k vodním knoflíkům na sklonku 19. století. Stavba se zařazením na vodní pohon je vždy zvýrazněna červenou barvou, tak jako poloha jejího a jiné relevantní informace (zejména výřez mapy označen písmenem „a“). Lokality Mlýnský náhon (vlevo). Fotografie polohy objektu v terénu (bílá šipka) a jeho detailní vzhled (vpravo). (foto: L. Galusová 2009).
Ausschnitt der auf Grundlage des stabilen Katasters erstellten hydrographischen Landkarte als Bestandteil der Dokumentation eines Wasserwerks am Ende des 19. Jahrhunderts. Der Baum mit der Wassertriebsanlage ist durchgängig mit roter Farbe markiert, genauso wie die Position des Eichzeichens und weitere relevante Informationen (Kennzeichnung des Eichzeichens auf dem Ausschnitt mit dem Buchstaben „a“). Die Lokalität der Mäsa-Mühle (links). Fotografie der Lage des Eichzeichens im Terrain (weißer Pfeil) und sein detailliertes Aussehen (rechts). (Foto: L. Galusová 2009).



11) Fragments středověké keramiky, 15. stol. (foto: L. Funk).
Fragmente neuzeltlicher Keramik, 17.-18. Jahrhundert. (Foto: L. Funk).



13) Porcelánová dýmka, 2. pol. 19. stol. (foto: L. Funk).
Porzellanpfeife, zweite Hälfte des 19. Jahrhunderts. (Foto: L. Funk).



15) Mlýnský náhon (okres Tachov). Výběr artefaktů z nálezového souboru. Sonda 2, SJ 203. Umělehmýň hřky/kříž (patně určený jako hračka pro děti). Sonda 1, SJ 107. Čepový vzorek říšské orlice armádních vyznačků (foto: L. Galusová 2016).
Mäsa-Mühle (Kreis Tachau). Auswahl von Artefakten aus der Fundserie. Sonda 2, SJ 203. Ein Hakenkreuz aus Kunststoff (wahrscheinlich ein Spielzeug für Kinder). Sonda 1, SJ 107. Reichsadler als Mützenabzeichen ausgederter Soldaten der Armea. (Foto: L. Galusová 2016).

Po událostech 20. století je v krajině stále velké množství reliktní ve formě movitých a zejména ne movitých artefaktů. Jejich největší koncentraci na jdeme v místech zaniklého osídlení – bývalých vsí či výrobních areálů. Jedná se o pozůstatky budov, včetně obytných domů či stodol, ve formě pode zdívek i dochovaných částí zdí. Zvláštní postavení pak zaujímají zařízení na vodní pohon. Nejčastěji lze takovéto stavby v terénu interpretovat na základě reliktní rybníku (obr. 1), náhonu (obr. 2), lednice, případně vlastních zbytků stavby se zachovalými zlomky technologie (obr. 3) či pozůstatky cejchu (obr. 4). V případě vodního mlýna je nejpřesvědčivějším artefaktem mlecí kámen (obr. 5). Jedná se o před mět, který nepodléhá snadno zkáze v jakémkoli uložení, z důvodu možného druhotného užívání lze předpokládat akumulaci omlětých zbytků na lokalitě a v archeologických situacích jej lze poměrně dobře rozpoznat. V případě objektů zaniklých v průběhu 20. století lze získat mimo mlecích kamenů – nejčastěji moderních, velkých formátů s kovovými prvky, též kovové části hřídele (obr. 7) či jiné pozůstatky pohonných mechanismů (kovová řemenice, obr. 3).

Bohaté jsou také nálezové soubory ze sídelních areálů, zejména obytných domů (i těch mlýnských), jedná se samozřejmě o keramické nálezy (obr. 8), někdy i v zajímavém uložení (obr. 9), často z nejstarších středověkých či raně novověkých fází osídlení (obr. 10 a 11). A pak o předměty dokládající běžný život (obr. 12, 13 a 14) či národnet a konfesi obyvatel před 2. světovou válkou (obr. 15) apod.

Další oblastí se zvýšeným výskytem artefaktů jsou místa s průběhem „drátů“ „železné opony“, jejich obslužných zařízení a obranná postavení Pohraniční strážie i Čs. lidové armády. Jedná se opět o nemovitá artefakty – železobetonové bunkry (obr. 16), polní fortifikace, pozůstatky po dalších vojenských instalacích (obr. 17) či budovy rot útvarů Pohraniční strážie. V krajině se dá ale nalézt i mnoho artefaktů movitých. Jedná se o kůly, na které byl připevněn ostnatý drát „železné opony“. Ten můžeme také nalézt ve formě smotků (obr. 18). Dalším pozůstatkem tohoto zařízení jsou keramické izolátory vysokého napětí. Vše zde zůstalo po likvidaci „opony“ na počátku 90. let 20. století. Všechny tyto artefakty pomáhají nejen

k identifikaci hledaných lokalit, jsou také dokladem naší nedávné minulosti.

Nach den Ereignissen des 20. Jahrhunderts findet sich in der Landschaft noch eine große Anzahl an Relikten, in Form von mobilen und vor allem immobilen Artefakten. Ihre größte Konzentration tritt an Orten aufgegebener Besiedlung auf – in ehemaligen Dörfern oder Werksgeländen. Hierbei handelt es sich um Reste von Gebäuden einschließlich Wohnhäuser oder Ställe, in der Gestalt von Sockeln sowie erhaltenen Mauerteilen. Eine besondere Stellung nehmen hierbei Anlagen mit Wasserantrieb ein. Am häufigsten können solche Bauten im Gelände anhand der Relikte von Teichen (Abb. 1), eines Zuleitungskanals oder Wassergrabens (Abb. 2), einer Kühlkammer bzw. der eigentlichen Gebäudeüberreste samt erhaltenen Bruchstücken ihrer technologischen Ausstattung (Abb. 3) oder Überreste eines Eichzeichens (Abb. 4) gedeutet werden. Im Fall der Wassermühle stellt der Mühlstein (Abb. 5) das vielversprechendste Artefakt dar. Es handelt sich um keinen bei beliebiger Lagerung

leicht zerfallenden Gegenstand, aufgrund einer eventuellen sekundären Nutzung kann von einer Anhäufung abgeschliffener Reste vor Ort ausgegangen werden. Darüber hinaus ist ein Mühlstein in archäologischen Sachzusammenhängen relativ gut erkennbar. Im Falle der im 20. Jahrhundert untergegangenen Objekte können neben Mühlsteinen – zumeist in modernen, großen Formaten mit Metallbestandteilen – auch Metallteile von Wellen (Abb. 7) oder andere Überreste von Antriebsmechanismen (Metallriemenscheibe, Abb. 3) entdeckt werden. Reich sind auch die Fundserien aus Siedlungsarealen, vor allem aus Wohnhäusern (einschließlich Mühlwohnhäusern), es handelt sich natürlich um Keramikfunde (Abb. 8), manchmal auch in interessanter Lagerung (Abb. 9), oft stammen sie aus den ältesten mittelalterlichen oder frühneuzeitlichen Phasen der Besiedlung (Abb. 10 und 11). Weiter kommen selbstverständlich Gegenstände vor, die u. a. das Alltagsleben (Abb. 12, 13 und 14) oder die Nationalität und die Konfession der Bewohner vor dem Zweiten Weltkrieg (Abb. 15) dokumentieren.

Ein anderes Gebiet mit einem erhöhten Vorkommen von Artefakten sind Orte, an welchen die „Drähte“ des Eisernen Vorhangs verliefen und sich dessen Bedienungsanlagen oder Verteidigungsstellungen des Grenzschutzes sowie der Tschechoslowakischen Volksarmee befanden. Erneut handelt es sich um immobile Artefakte in Form von Eisenbetonbunkern (Abb. 16), Feldbefestigungen, Hinterlassenschaften anderer militärischer Anlagen (Abb. 17) oder Gebäude der Kompanien der Grenzschutzformationen. In der Landschaft können aber auch zahlreiche mobile Artefakte gefunden werden. Es handelt sich um Pfähle, an welchen der Draht des Eisernen Vorhangs befestigt wurde. Auf Letzteren kann man auch in Form ganzer Drahtrollen (Abb. 18) stoßen. Ein anderer Überrest dieser Anlage sind keramische Isolatoren. Alles blieb hier nach der Beseitigung des „Vorhangs“ am Anfang der 90er Jahre des 20. Jahrhunderts zurück. Alle diese Artefakte helfen nicht nur bei der Identifikation der gesuchten Orte, sondern stellen auch einen Beleg der regionalen jüngsten Vergangenheit dar.

Osada Hraničky / Gemeinde Reichenthal

Ves Hraničky, dnes plně zaniklá, se nalézá v katastru obce Nové Domky u Rozvadova. Jednalo se o velkou zemědělskou obec, z níž se dodnes dochovalo několik chalup a opuštěný kostel. Vznik lokality je svázán s boomem technických staveb. V roce 1716 zde byla asi 2 km západně od vsi založena sklárna, nazývaná jednoduše Nová Huť. Podnik do těchto míst přesunul Jan Václav Novohradský z obce Diana. Již kolem roku 1732 dochází k přejmenování Nové Huti na Reichenthal. V roce 1730 začala v reichenthalském údolí pracovat vrchnostenská železárna a několik hamrů. Tyto podniky dotčenou sklárnu zcela zastínily a sklárna tak roku 1755 zaniká. Železárna stojící při Hraničnickém potoce pod hrází Hraničnického rybníka brzy nato taktéž svou činnost zastavila. Hamry pracovaly dál. V roce 1866–1867 se na lokalitě uvádí 6 tyčových hamrů, 1 hamr na kovové pruty, 1 hamr na plech a cínárna. V těchto letech však došlo k transformaci hamrů na leštírnský a brusírenský provoz firmou Kupfer a Glaser.

Původně průmyslový charakter lokality se postupně přetvářel a získával podobu sídelního areálu. Roku 1838 v Reichenthalu existovalo 30 domů, v nichž žilo 522 obyvatel. V roce 1921 měla osada, která patřila pod obec Přimda, 42 usedlostí, ve kterých žilo 340 obyvatel, z nichž dva se hlásili k české národnosti a 337 k německé.

Po 2. světové válce se ves ocitla v zakázaném a hraničním pásmu a byla odsouzena k demolicí. V létě a na podzim roku 1946 odešli z Reichenthalu všichni obyvatelé. V blízkosti obce vznikla rota PS Hraničky, která využila domy č. p. 54 a 55. V průběhu 2. poloviny 20. století byla ves pobořena.

Během studia terénních reliéfních tvarů v listopadu roku 2013 se zaměřilo celkem 8 výrazných terénních reliktů, které souvisely se zdejšími průmyslovými provozy. Jednalo se o mlýn (později snad transformovaný na brusírnu) asi 60 m západně od hráze Dolního hraničnického rybníka (objekt č. 1), dále leštírnský provoz (původně hamr) pod Dolním rybníkem (objekt č. 2, typickými projevy leštírny je kromě velkého počtu střepů skla též červeně zbarvená půda od leštícího prachu). Po proudu Hraničnického potoka byla zjištěna brusírna (objekt č. 3). Jako další výrazný terénní útvar byl zaměřen dlouhý náhon pro provoz bývalé leštírny (objekt č. 4). Objekt č. 5 odpovídá rybníku s parcelním č. 94 (dle Stablního katastru), souvisejícím s brusírenským provozem (objekt č. 3). Na pravé straně hráze se zachovala výrazná terénní platforma, kde stávala již zmíněná brusírna. Jako další objekt byl zjištěn široký náhon (objekt č. 6) náležející k Dolní leštírni. Objekt č. 7 byl zjištěn ve vzdálenosti 280 m od dodnes zachovaného mostu přes Hraničnický potok u bývalé návsi a jednalo se o budovu hamru na výrobu plechu. Poslední objekt č. 8 se nacházel ve vzdálenosti 450 m od předchozích reliktů a byl interpretován jako Nový rybník, který zasořoval dosud jasně patrným náhonem Arnoštin hamr.

Dotčený výzkum je jednou z několika mála badatelských aktivit řešících takovýto typ lokalit nedestruktivními archeologickými metodami. Potenciál výzkumu je značný a kvantita i kvalita archeologických i jiných pramenů postupně klesá. Mimo metodologického a terminologického ukotvení této „nové“ archeologie a sledování vědeckých cílů lze spatřovat značná pozitiva i pro kulturní a sociální rozvoj sledovaných regionů, v tomto případě Tachovska.

Das Dorf Reichenthal, heute vollständig untergegangen, findet sich im Kataster der Gemeinde Neuhausen bei Roßhaupt. Es handelte sich um eine große landwirtschaftliche Gemeinde, von der bis heute einige Häuser und eine verlassene Kirche erhalten blieben. Die Entstehung des Ortes ist mit einem Aufschwung technischer Bauten verbunden. Im Jahre 1716 wurde etwa 2 km westlich des Dorfes eine Glashütte mit dem einfachen Namen Neu-Hütte gegründet. Der Betrieb wurde von Jan Václav Novohradský aus der Gemeinde Diana in dieses Gebiet verlegt. Bereits um 1732 wurde Neu-Hütte in Reichenthal umbenannt. 1730 nahmen im Reichenthaler Tal eine herrschaftliche Eisenhütte und einige Hammerwerke ihre Arbeit auf. Diese Betriebe stellten die oben genannte Glashütte völlig in den Schatten, so dass sie im Jahre 1755 geschlossen wurde. Die am Alingbach unterhalb des Teichdammes liegende Glashütte wurde bald danach ebenfalls stillgelegt. Die Hammerwerke wurden weiter betrieben. Im Jahr 1866/1867 werden vor Ort sechs Stabhammerwerke, ein Hammerwerk zur Stabstahlfertigung, ein Hammerwerk zur Blechfertigung und eine Zinnfabrik genannt. In diesen Jahren wurden die Hammerwerke allerdings in Polier- und Schleifbetriebe der Firma Kupfer und Glaser umgewandelt.

Der ursprünglich industrielle Charakter des Ortes wurde schrittweise umgewandelt und nahm die Form eines Siedlungsareals an. Im Jahr 1838 gab es in Reichenthal 30 Häuser mit 522 Einwohnern. 1921 hatte die Siedlung, die zur Gemeinde Pfraumberg gehörte, 42 Anwesen mit 340 Einwohnern, von denen sich zwei zur tschechischen und 337 zur deutschen Nationalität bekannten.

Nach dem Zweiten Weltkrieg befand sich das Dorf plötzlich in der verbotenen Grenzzone und wurde zum Abriss verurteilt. Im Sommer und Herbst 1946 wurde Reichenthal von allen Bewohnern verlassen. In der Nähe der Gemeinde entstand die Grenzschutz-Kompanie Reichenthal, welche die Häuser Konstriptionsnr. 54 und 55 besetzte. Während der zweiten Hälfte des 20. Jahrhunderts wurde das Dorf teilweise zerstört.

Während der Untersuchung der Reliefformen im Terrain im November 2013 wurden insgesamt acht markante Terrainrelikte vermessen, die mit lokalen Industriebetrieben zusammenhingen. Es handelte sich um eine Mühle (später vermutlich in eine Schleifwerkstatt umgewandelt) etwa 60 m westlich des Teichdamms (Objekt Nr. 1), weiter um einen Polierbetrieb (ursprünglich ein Hammerwerk) unterhalb des Unteren Teichs (Objekt Nr. 2, typische Anzeichen eines Polierbetriebes sind neben der hohen Anzahl von Glasscherben auch die vom Polierstaub rot gefärbte Erde). Am Alingbach stromabwärts wurde eine Schleifwerkstatt identifiziert (Objekt Nr. 3). Als ein weiteres markantes Reliefgebilde wurde ein langer Zuleitungskanal für den Betrieb der ehemaligen Polierwerkstatt vermessen (Objekt Nr. 4). Das Objekt Nr. 5 entspricht (laut dem Stablního Kataster) dem Teich mit der Grundstücksnr. 94, der mit dem Schleifbetrieb zusammenhing (Objekt Nr. 3). Auf der rechten Seite des Teichdamms blieb eine markante Terrainplattform erhalten, auf der die bereits genannte Schleifwerkstatt stand. Als weiteres Objekt wurde ein breiter Zuleitungskanal (Objekt Nr. 6) identifiziert, der zur Unteren Polierwerkstatt gehörte.

Objekt Nr. 7 wurde in einer Entfernung von 280 m von der bis heute erhaltenen Brücke über den Alingbach am ehemaligen Dorfplatz entdeckt, es handelte sich um ein Gebäude des Hammerwerks zur Blechfertigung. Das letzte Objekt Nr. 8 befand sich in einer Entfernung von 450 m von den oben genannten Relikten und wurde als der Neue Teich interpretiert, der mit einem bis heute gut sichtbaren Zuleitungskanal das Ernestinenhammerwerk mit Wasser versorgte.

Die besagte Untersuchung ist eine der wenigen Forschungsaktivitäten, die derartige Ortstypen mit nicht-destruktiven archäologischen Methoden untersuchen. Das Potenzial dieser Untersuchung ist beträchtlich, zumal die Quantität wie Qualität archäologischer und anderer Quellen allmählich abnehmen. Neben der methodologischen und terminologischen Verankerung dieser „neuen“ Archäologie und der Verfolgung von Forschungszielen können bedeutende positive Auswirkungen auch auf die kulturelle und soziale Entwicklung der erforschten Regionen hervorgehoben werden, in diesem Fall der Tachauer Region.



Letedéměřické snímky z roku 1947 zachycují vesnici téměř po odchodu obyvatel na podzim roku 1946. Jednotlivé snímky byly zpracovány do podoby kompaktního ortofotokamerného pohledu na vesnici a její blízké okolí. Luftvermessungsaufnahmen aus dem Jahr 1947, die das Dorf kurz nach der Abwanderung seiner Einwohner im Herbst 1946 zeigen. Einzelne Aufnahmen wurden in der Form einer kompakten, senkrechten Orthofoto-Perspektive auf das Dorf und seine nahe Umgebung erstellt.



Čtyř snímky z obce Hranický z roku 1907. Všechny snímky z obce Reichenthal aus dem Jahr 1907.



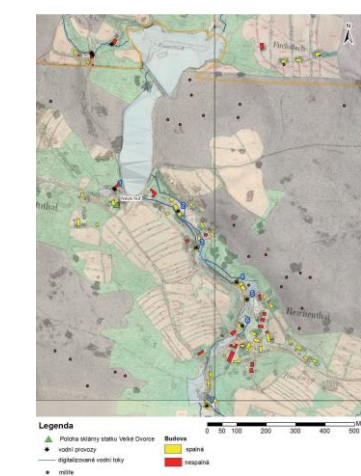
Fotografie zachycující stále viditelné pozůstatky objektu leštírny, projevující se typickým dřevěným leštícím prachem. Fotografie s tímto náhonem stále ještě slyšitelných Rešen von Cobjken der Polierwerkstätte, die durch den typischen Oberpolierstaub identifiziert werden können.



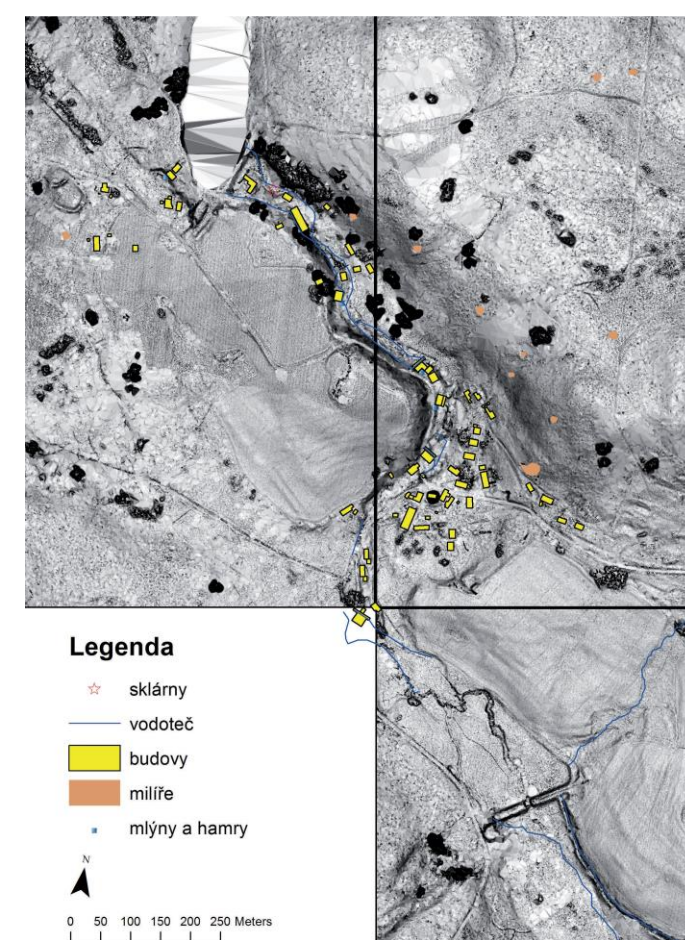
Relikt náhonu jsou v terénu dosud velmi dobře patrné. Náhon přiváděl vodu do prostoru leštírny. Leštírnský průmysl byl jednou z hlavních výrobních aktivit tohoto regionu. Leštírna v Hranických lungovale až do roku 1938. Relikt des Zuleitungskanals sind im Terrain noch sehr gut erkennbar. Der Zuleitungskanal führte das Wasser in den Bereich der Polierwerkstatt. Die Polierindustrie war eine der Hauptfertigungsaktivitäten dieser Region. Die Polierwerkstatt in Reichthal war bis 1938 in Betrieb.

Kataster der Gemeinde Reichenthal		GEMEINSCHAFTS-GRUNDKATERS		Kataster		Kataster		Kataster	
Flurstück	Flurstück	Flurstück	Flurstück	Flurstück	Flurstück	Flurstück	Flurstück	Flurstück	Flurstück
1	2	3	4	5	6	7	8	9	10
11	12	13	14	15	16	17	18	19	20
21	22	23	24	25	26	27	28	29	30
31	32	33	34	35	36	37	38	39	40
41	42	43	44	45	46	47	48	49	50
51	52	53	54	55	56	57	58	59	60
61	62	63	64	65	66	67	68	69	70
71	72	73	74	75	76	77	78	79	80
81	82	83	84	85	86	87	88	89	90
91	92	93	94	95	96	97	98	99	100

Záznamy obyvatel Hranický ze sčítání lidu roku 1869. Einträge über die Einwohner von Reichenthal bei der Volkszählung des Jahres 1869.



Podrobný plán intravěnu vesnice. Vytvořený na základě terénní průzkumu lokality a detailního geodetického zaměření jednotlivých objektů. Ausführlicher Plan des bebauten Dorfgelbietes. Er wurde auf Grundlage der Terrainuntersuchung des Ortes und der detaillierten geodetischen Vermessung einzelner Objekte erstellt.



Legenda

- sklárny
- vodoteč
- budovy
- mlýně
- mlýny a hamry

Geotopový plán zaniklé osady Hranický vytvořený kombinací nedestruktivního archeologického terénního výzkumu a analýzy kartografických dat. Jako nejefektivnější interpretací podklad byla využita data letového laserového skenování (lidar). Gesamtplan der verschwundenen Siedlung Reichenthal – erstellt in Kombination der nicht-destruktiven archäologischen Terrainuntersuchung und der Analyse kartographischer Angaben. Als effektivste Interpretationsgrundlage wurden die Angaben aus dem Luftlaser-Scanner (Lidar) verwendet.

Jedlina / Krajina studené války Neulosimthal / Landschaft des Kalten Krieges



Nejstarší fáze „drátů“ probíhala téměř na hranici s Německem, původní kůly jsou dodnes používány jako ohradníky pastvin pro dobytek a dávají tak představu, kudy mohla „železná opona“ vést. Der älteste Verlauf „der Drähte“ deckte sich fast mit der Grenze zu Deutschland, die ursprünglichen Grenzpfähle werden bis heute zur Umzäunung von Viehweiden genutzt und ermöglichen eine Vorstellung davon, wie der Eiserne Vorhang verlief.

Počátky obce Jedlina sahají do roku 1637, ale většího rozvoje se dočkala až po roce 1664. Kvůli podmínkám kámi nevhodným pro zemědělství se zde rozvinula především domácí výroba a řada řemesel spojených s lesními pracemi a dřevovýrobou. Roku 1816 byl vystavěn kostel sv. Anny, ke kterému byl v letech 1854–1855 dostavěn i věž. Významným objektem v obci je také nemocnice, později ústav pro duševně choré, který byl zbudován v druhé polovině 19. století. Roku 1930 žilo v Jedlině 392 obyvatel v 67 usedlostech. V září 1946 došlo v okolí obce k exhumaci několika hrobů obětí pochodů smrti. Po odchodu německých obyvatel se vesnice osídlila jen z části a na velmi krátkou dobu. K prvním demolicím neobývaných a chátrajících objektů došlo již na počátku 50. let, ale práce pokračovaly i v následujících desetiletích. Kostel i bývalá nemocnice byly strženy roku 1963 a jejich původní umístění je dodnes v terénu patrné mocnými destrukcemi.



V lesích kolem Jedliny se dají nalézt keramické izolátory vedení vysokého napětí. Jedná se o přímý doklad využití vysokého napětí na „drátech“ a indikátor průběhu „železných opon“.
In den Wäldern um Neulosimthal finden sich immer wieder keramische Isolatoren von Hochspannungsleitungen. Es handelt sich um einen direkten Beleg für die Verwendung von Hochspannungs-Drähten“ und zugleich um einen Indikator für den Verlauf des Eisernen Vorhangs.



V okolí obce se nalézají i smotky ostnatého drátu, další indikátor průběhu „železných opon“.
In der Umgebung der Gemeinde finden sich Stacheldrahtrollen, ein weiterer Indikator für den Verlauf des Eisernen Vorhangs.

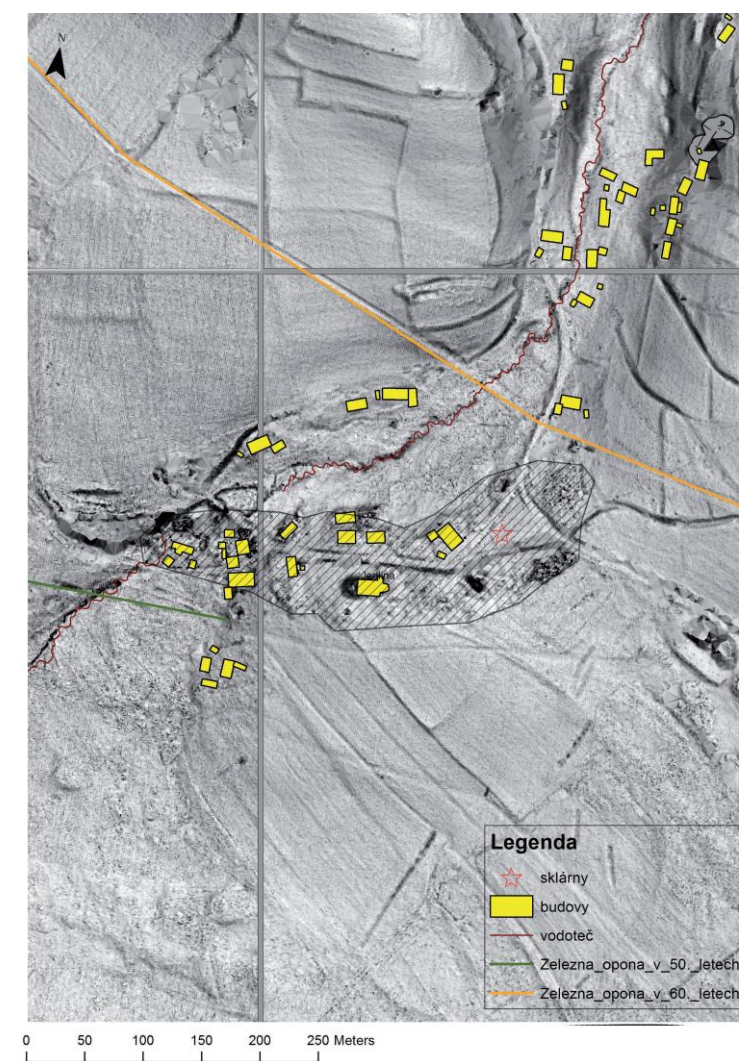
Obec se nalézá prakticky na hranici s Bavorskem, pro to se jí dotkly veškeré aktivity spojené s budováním „železných opon“. Již vznik hraničního pásma v dubnu 1950 ovlivnil život lidí, zřízení zakázaného pásma o necelý rok později znamenalo odsun zbývajících obyvatelstva a výstavbu první fáze „železných opon“. Ta se nacházela téměř na hraniční čáře a zbytky obce byly zatím za ní. V 60. letech však došlo ke změně systému a obec již byla před „dráty“. V té době byla obec využívána pohraniční stráží, která obsadila zejména bývalou nemocnici, a Čs. lidovou armádou, která si ve věži kostela zřídila pozorovatelnu protiletectvé obrany. Po stržení věže se přesunula na nedaleký kopec Kňourek, kde byla nově vybudována železná věž. Tu krylo směrem od Německa několik palebných stavení. Fortifikační objekty byly vystavěny i v okolí obce jednotkami pohraniční stráže. Společně pak tyto prvky, které jsou dodnes v terénu dobře patrné, tvoří názorný příklad krajiny studené války.



Severně od obce, přímo nad bývalou nemocnicí, je na okraji lesa patrný průběh druhé fáze „železných opon“. Kůly jsou opět využity jako ohradník pro dobytek a nízké náletové dřeviny odkazují na pás oraniště mezi dvojicí „drátů“.
Nördlich der Gemeinde, direkt oberhalb des ehemaligen Krankenhauses am Waldrand ist der Verlauf der zweiten Stellung des Eisernen Vorhangs sichtbar. Die Grenzpfähle werden erneut zur Umzäunung für Weideland genutzt, und anhand des niedrigen Unterholzes lässt sich der einstige Ackerbodenstreifen zwischen dem Drahtpaar erkennen.

V intravilánu obce se nachází několik fortifikačních objektů, včetně minimálně jednoho palebného objektu KŽ-1. Mnohem více jsou však zastoupeny okopy polního opevnění. Im Gemeindegebiet befinden sich einige Befestigungsbauten, darunter mindestens ein Geschützobjekt KŽ-1. Viel häufiger sind allerdings die Schanzen von Feldbefestigungen vertreten.

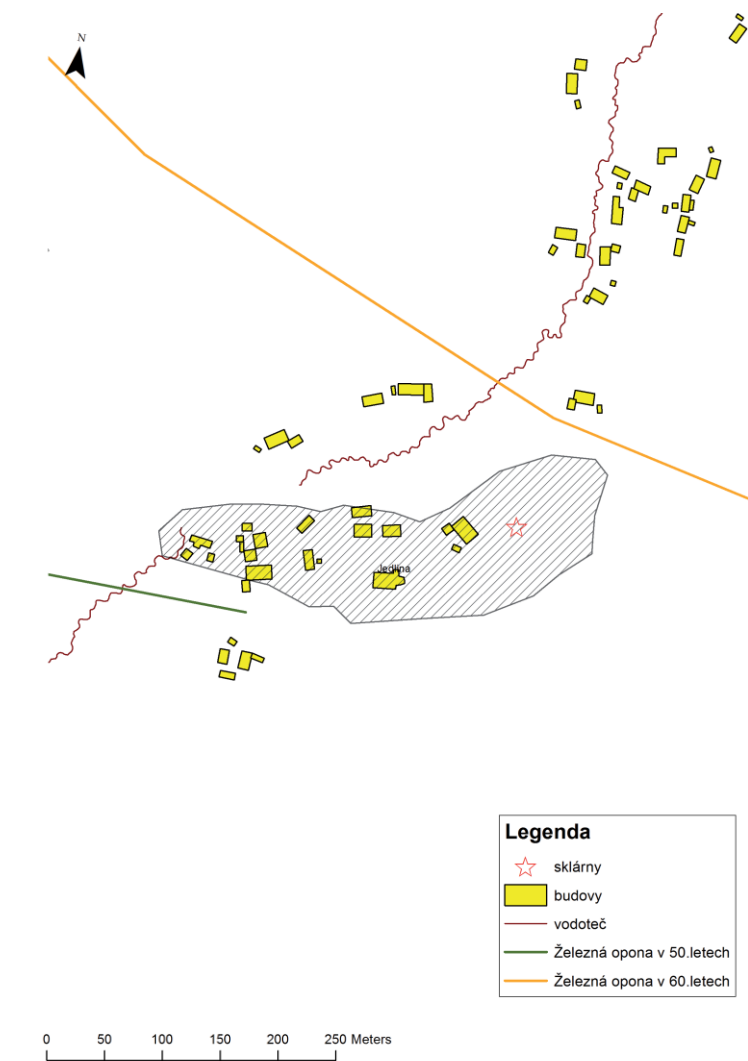
Die Geschichte von Neulosimthal (oder Neu Losimthal) reicht bis 1637 zurück, ein größerer Aufschwung der Gemeinde setzte allerdings erst nach dem Jahr 1664 ein. Wegener für die Landwirtschaft ungünstigen Bedingungen entwickelten sich vor Ort vornehmlich Heimindustrie und verschiedene Handwerksberufe. Im Jahre 1816 wurde die Kirche St. Anna errichtet, die in den Jahren 1854–1855 auch einen Turm erhielt. Ein bedeutendes Bauwerk der Gemeinde stellt ferner das in der zweiten Hälfte des 19. Jahrhunderts erbaute Krankenhaus dar, später eine Anstalt für Geisteskranken. Im Jahre 1930 lebten in Neulosimthal 392 Bewohner in 67 Bauerngütern. Im September 1946 wurde die Exhumierung einiger Gräber mit Opfern von Todesmärschen in der Umgebung des Dorfes durchgeführt. Nach der Zwangsaussiedlung der deutschen Bewohner des Dorfes wurde dieses nur teilweise



Podoba zaniklé vesnice Jedlina na podkladě dat leteckého laserového skenování. Jednotlivé objekty, zachycené na tomto snímku, byly následně překresleny (vektORIZOVÁNY) do podoby kompletního plánu lokality – obr. vpravo. Objekty staveb byly do plánu doplněny na základě analýzy a vektorizace historických map Státního katastru z období 20.–40. let 19. století.
Der Grundriss des verschwundenen Dorfes Neulosimthal aufgrund der Daten aus dem Luftlaserscanner. Einzelne Objekte auf der Aufnahme wurden anschließend in die Form des vollständigen Ortsplans übertragen (vektORIZIERT) – Abb. rechts. Die Objekte der Bauten wurden auf Basis der Analyse und Vektorisierung der historischen Landkarten des Stablen Katasters der 1820er – 1840er Jahren im Plan ergänzt.

und für eine sehr kurze Zeit wiederbesiedelt. Die ersten unbewohnten und verfallenden Objekte wurden bereits Anfang der 1950er Jahre beseitigt, eine Arbeit, die auch in den folgenden Jahrzehnten fortgesetzt wurde. Die Kirche und das ehemalige Krankenhaus wurden im Jahre 1963 niedergerissen, und ihre ursprüngliche Platzierung ist bis heute an den mächtigen Beschädigungen des Terrains erkennbar.

Die Gemeinde befindet sich nahezu unmittelbar an der Grenze zu Bayern, weshalb sie von allen mit der Errichtung des Eisernen Vorhangs verbundenen Aktivitäten betroffen wurde. Bereits durch die Entstehung der Grenzzone im April 1950 wurde das Leben der dort lebenden Menschen beeinträchtigt, die Errichtung der Sperrzone ein knappes Jahr später bedeutete die Aussiedlung der restlichen Bewohner und den Aufbau der ersten Stellung des



Eisernen Vorhangs. Diese deckte sich fast mit der Grenzlinie, und die Überreste der Gemeinde lagen noch dahinter. In den 1960er Jahren wurde das System allerdings geändert und die Gemeinde befand sich bereits vor den „Drähten“. In dieser Zeit wurde die Gemeinde vom Grenzschutz genutzt, die nämlich das ehemalige Krankenhaus besetzte, und von der Tschechoslowakischen Volksarmee, die im Kirchturm einen Luftschutzbeobachtungsposten einrichtete. Nach dem Abriss des Turmes wurde dieser auf den nahe gelegenen Hügel Georgenberg verlegt, wo ein neuer eiserner Turm errichtet wurde. Dieser wurde in Richtung Deutschland von einigen Geschützstellungen gedeckt. Auch in der Umgebung der Gemeinde legten Einheiten des Grenzschutzes Befestigungsbauten an. Gemeinsam bilden diese Komponenten, die bis heute noch im Gelände sichtbar sind, ein Musterbeispiel für die Landschaft des Kalten Krieges.